

# 35 LAT REFORMOWANIA GÓRNICICTWA WĘGLA KAMIENNEGO W POLSCE

Jarosław Bednorz

Złoże zagospodarowane (w całości lub części)

-  Polska Grupa Górnicza S.A.
-  Jastrzębska Spółka Węglowa S.A.
-  Kopalnie - Spółki samodzielne
-  Tauron Wydobycie S.A.
-  Spółka Restrukturyzacji Kopalń S.A.

Złoże zaniechane

-  Kopalnie zlikwidowane lub w likwidacji

Złoże niezagospodarowane



**Instytut Gospodarki  
Surowcami Mineralnymi  
i Energią  
Polskiej Akademii Nauk**

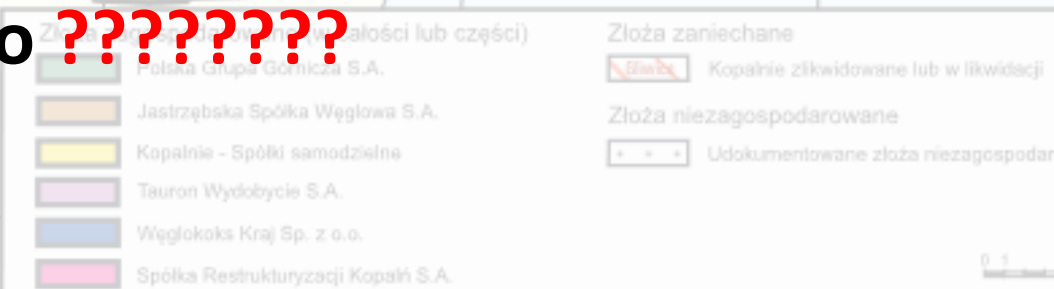
**XXXVI Konferencja z cyklu:**

**Zagadnienia Surowców Energetycznych i Energii w Gospodarcie Krajowej**

**15–18 października 2023, Zakopane**

# Reforma podstaw prawnych

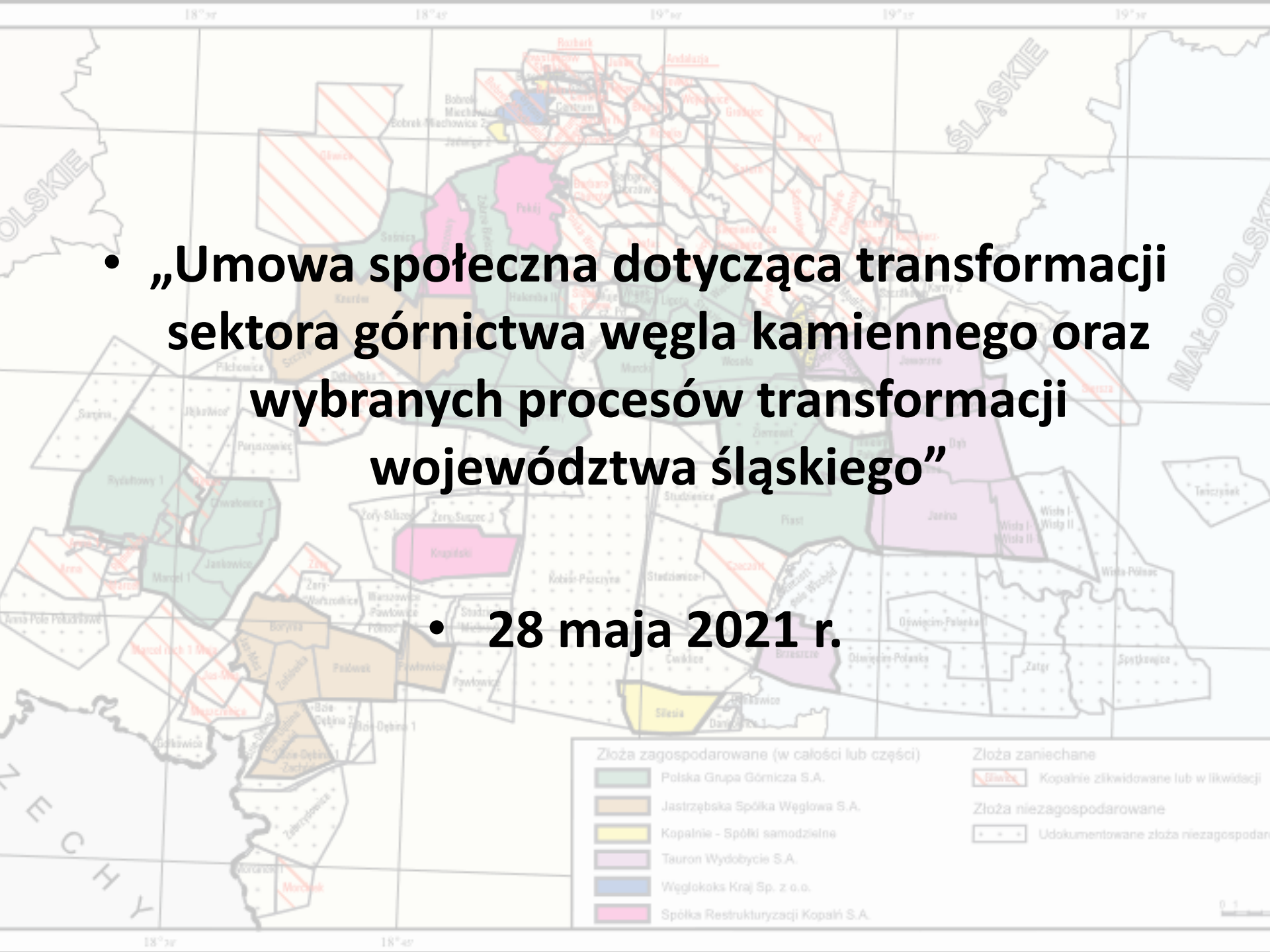
- I – przełom 1988-1989
- II - lata 1989–1992;
- III okres - lata 1993–1995;
- IV okres - lata 1996–1997;
- V okres - lata 1998–2002;
- VI okres - lata 2003–2006;
- VII okres - lata 2007-2015;
- VIII okres - lata 2016 do 2021;
- IX okres – od 2021 do ????????



- „Plan konsolidacji Gospodarki Narodowej na lata 1989-1990”
- „Program reform i harmonogramy restrukturyzacji w sektorze energetycznym” przyjęty 17 września 1991 r.;
- „Program restrukturyzacji górnictwa węgla kamiennego w Polsce – realizacja I etapu w ramach możliwości finansowych państwa” przyjęty 15 marca 1993 r.;
- „Program powstrzymania upadłości górnictwa węgla kamiennego w Polsce w okresie od 17.07.1993 do 31.12.1993 roku” z lipca 1993 r.;
- „Górnictwo węgla kamiennego, polityka państwa i sektora na lata 1996-2000. Program dostosowania górnictwa węgla kamiennego do warunków gospodarki rynkowej i międzynarodowej konkurencyjności” przyjęty 30 kwietnia 1996 roku.
- „Reforma górnictwa węgla kamiennego w Polsce w latach 1998-2002. Został przyjęty przez Radę Ministrów RP w dniu 30.06.1998 r.”;
- „Program restrukturyzacji górnictwa węgla kamiennego w Polsce w latach 2003-2006 z wykorzystaniem ustaw anty kryzysowych i zainicjowaniem prywatyzacji niektórych kopalń. Przyjęty przez Radę Ministrów w dniu 20.11.2002 r.”;
- „Program restrukturyzacji górnictwa węgla kamiennego w Polsce w latach 2003-2006 z wykorzystaniem ustaw anty kryzysowych i zainicjowaniem prywatyzacji niektórych kopalń. Przyjęty przez Radę Ministrów w dniu 20.11.2002 r. (z korektami wynikającymi z Porozumienia strony rządowej ze stroną związkową z dnia 11 grudnia 2002 r. oraz korektami wynikającymi ze stanu prawnego sektora na dzień 10 stycznia 2003 r. Korekta przyjęta przez Radę Ministrów w dniu 28.01.2003 r.”;
- „Plan dostępu do zasobów węgla kamiennego w latach 2004-2006 oraz plan zamknięcia kopalń w latach 2004-2007. Dokument przyjęty przez Radę Ministrów w dniu 07.09.2004 r.”;
- „Program działalności górnictwa węgla kamiennego w Polsce w latach 2007–2015” - przyjęty przez Radę Ministrów 31 lipca 2007
- Program dla sektora górnictwa węgla kamiennego w Polsce Program obejmuje okres do 2030 i prezentuje kierunki rozwoju sektora górnictwa węgla kamiennego w Polsce wraz z celami i działaniami niezbędnymi dla ich osiągnięcia. Dokument przyjęty przez Radę Ministrów w dniu 23 stycznia 2018 r.

• „Umowa społeczna dotycząca transformacji sektora górnictwa węgla kamiennego oraz wybranych procesów transformacji województwa śląskiego”

• 28 maja 2021 r.



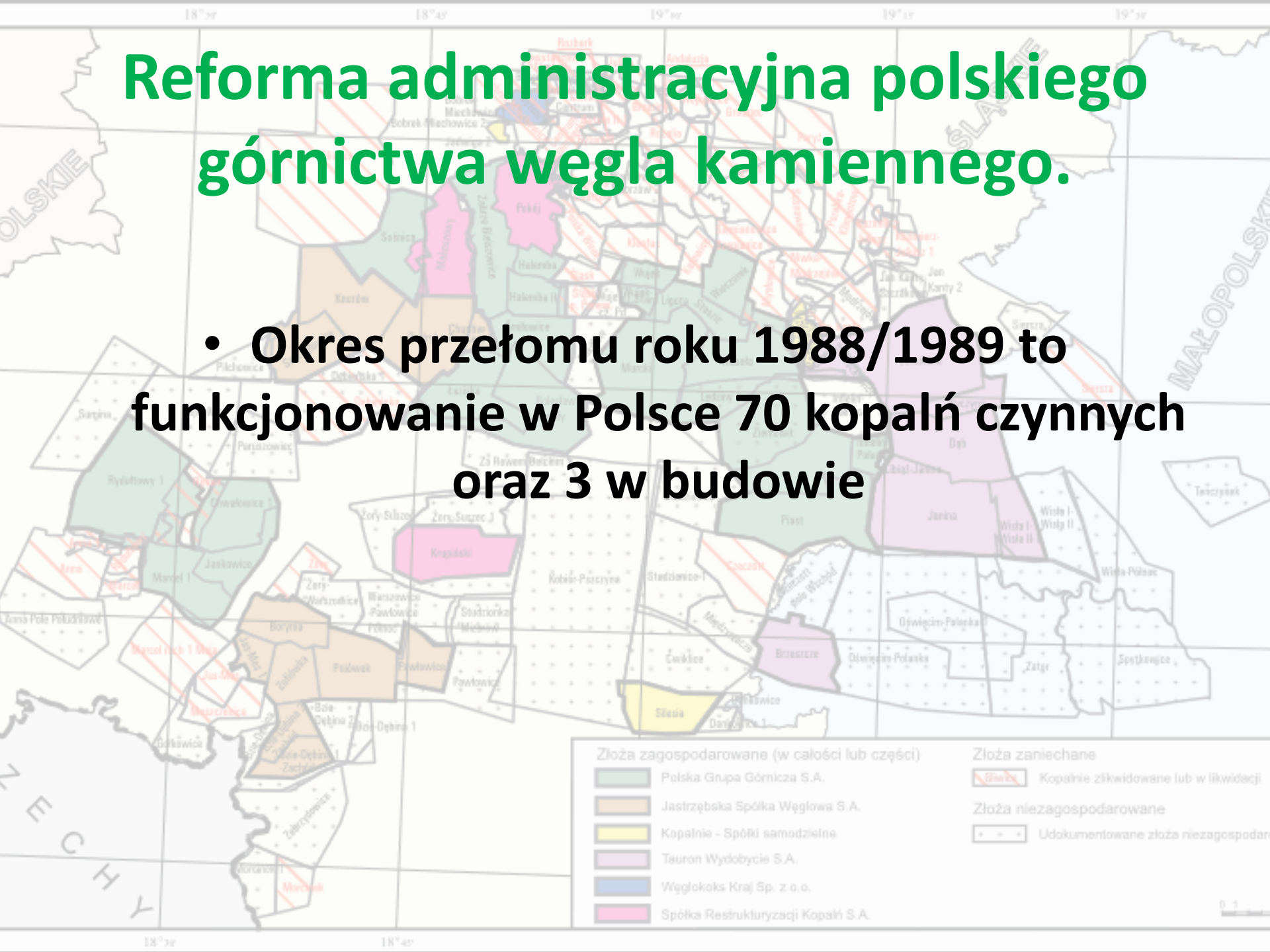
- **Ustawa z dnia 5 lutego 1993 r. o przekształceniach własnościowych niektórych przedsiębiorstw państwowych o szczególnym znaczeniu dla gospodarki państwa (Dz. U. 1993 Nr 16, poz. 69);**
- **Ustawa z dnia 26 listopada 1998 r. o dostosowaniu górnictwa węgla kamiennego do funkcjonowania w warunkach gospodarki rynkowej oraz szczególnych uprawnieniach i zadaniach gmin górniczych (Dz. U. 1998 Nr 162 poz. 1112 z późn. zmianami);**
- **Ustawa z dnia 15 grudnia 2000 r. o zmianie ustawy o dostosowaniu górnictwa węgla kamiennego do funkcjonowania w warunkach gospodarki rynkowej oraz szczególnych uprawnieniach i zadaniach gmin górniczych (Dz. U. 2001 Nr 5 poz. 41);**
- **Ustawa z dnia 5 grudnia 2002 r. o zmianie ustawy o dostosowaniu górnictwa węgla kamiennego do funkcjonowania w warunkach gospodarki rynkowej oraz szczególnych uprawnieniach i zadaniach gmin górniczych (Dz. U. 2002 Nr 238, poz. 2020);**
- **Ustawa z dnia 28 listopada 2003 r. o restrukturyzacji górnictwa węgla kamiennego w latach 2003 – 2006 (Dz. U. 2003 Nr 210, poz. 2037 z późn. zmianami);**
- **Ustawa z dnia 7 września 2007 r. o funkcjonowaniu górnictwa węgla kamiennego w latach 2008-2015 (Dz. U. 2007 Nr 192 poz. 1379 z późn. zmianami). Z dniem 4 lutego 2015 r. tytuł ustawy otrzymał brzmienie - **Ustawa z dnia 7 września 2007 r. o funkcjonowaniu górnictwa węgla kamiennego****

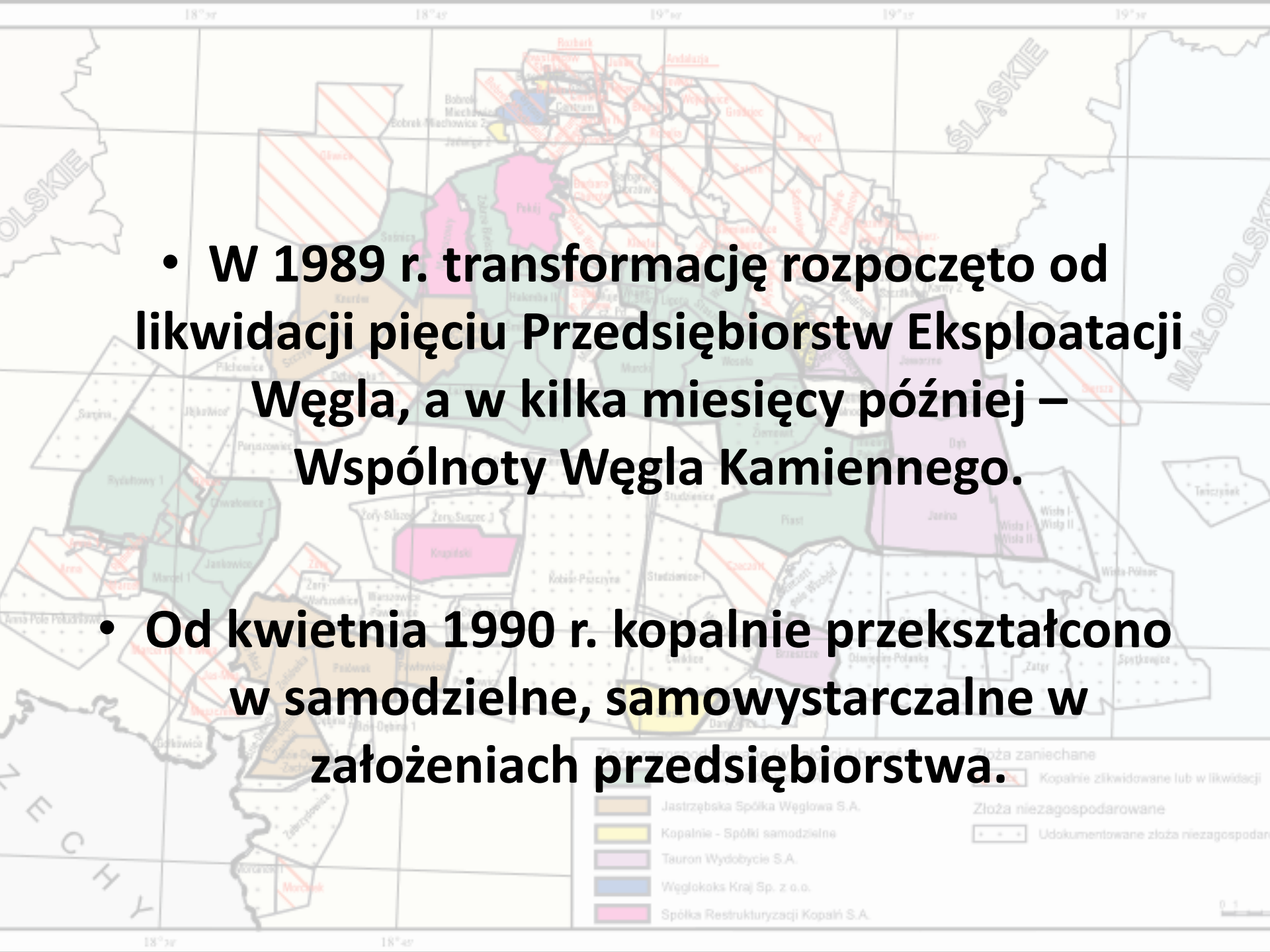


Udokumentowane złoża niezagospodarowane

# Reforma administracyjna polskiego górnictwa węgla kamiennego.

- Okres przełomu roku 1988/1989 to funkcjonowanie w Polsce 70 kopalń czynnych oraz 3 w budowie



A map of southern Poland showing coal basins. The map is overlaid with a grid of latitude and longitude lines. Various basins are color-coded: brown for Jastrzębska Spółka Węglowa S.A., yellow for independent basins, purple for Tauron Wydobycie S.A., blue for Węglokoks Kraj Sp. z o.o., and pink for Spółka Restrukturyzacji Kopalń S.A. A legend at the bottom right explains the symbols for abandoned basins, unmanaged basins, and documented unmanaged basins. The text overlay is in large, bold, black font.

- W 1989 r. transformację rozpoczęto od likwidacji pięciu Przedsiębiorstw Eksploatacji Węgla, a w kilka miesięcy później – Wspólnoty Węgla Kamiennego.

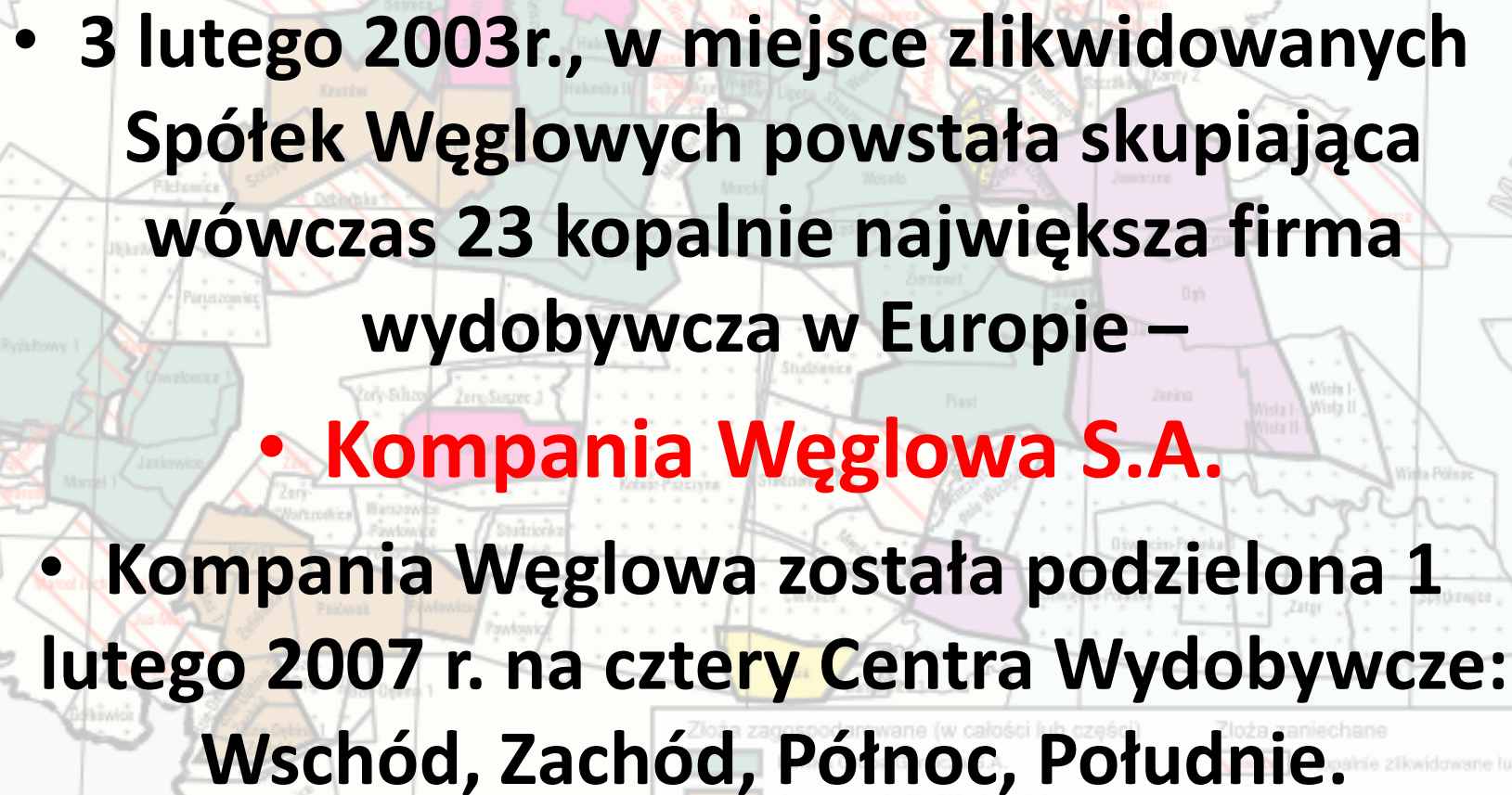
- Od kwietnia 1990 r. kopalnie przekształcono w samodzielne, samowystarczalne w założeniach przedsiębiorstwa.



- W dniu 03 maja 1993 r. powstało sześć jednoosobowych spółek Skarbu Państwa:
- Bytomska Spółka Węglowa – 12 kopalń;
- Gliwicka Spółka Węglowa – 8 kopalń;
- Jastrzębska Spółka Węglowa – 7 kopalń;
- Nadwiślańska Spółka Węglowa – 8 kopalń;
- Rudzka Spółka Węglowa – 8 kopalń;
- Rybnicka Spółka Węglowa – 7 kopalń
- W czerwcu 1993 roku powstał Katowicki Holding Węglowy grupujący 11 kopalń.

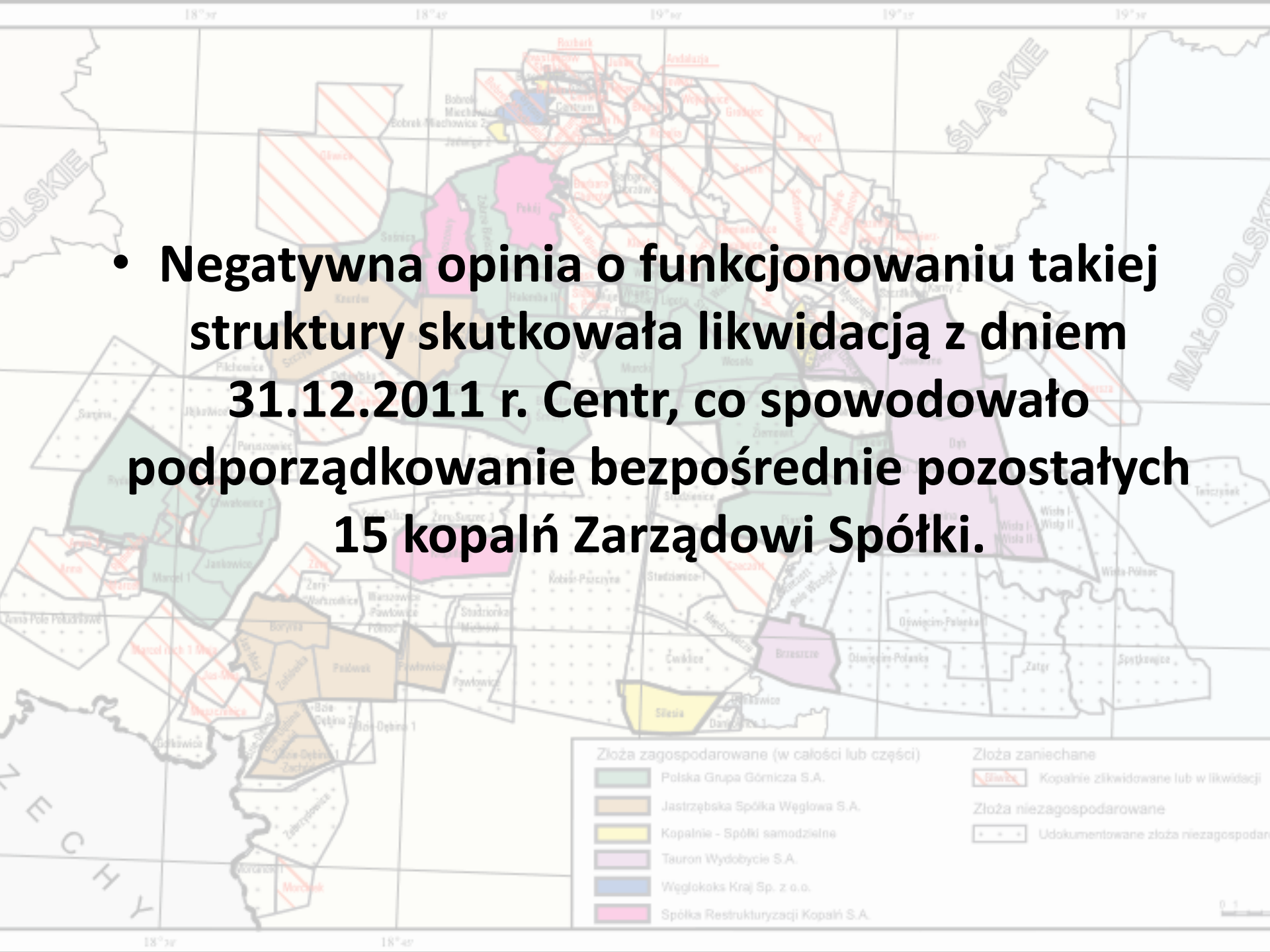




- 
- 3 lutego 2003r., w miejsce zlikwidowanych Spółek Węglowych powstała skupiająca wówczas 23 kopalnie największa firma wydobywcza w Europie –
    - **Kompania Węglowa S.A.**
  - Kompania Węglowa została podzielona 1 lutego 2007 r. na cztery Centra Wydobywcze: **Wschód, Zachód, Północ, Południe.**



- **Negatywna opinia o funkcjonowaniu takiej struktury skutkowałą likwidacją z dniem 31.12.2011 r. Centr, co spowodowało podporządkowanie bezpośrednio pozostałych 15 kopalń Zarządowi Spółki.**



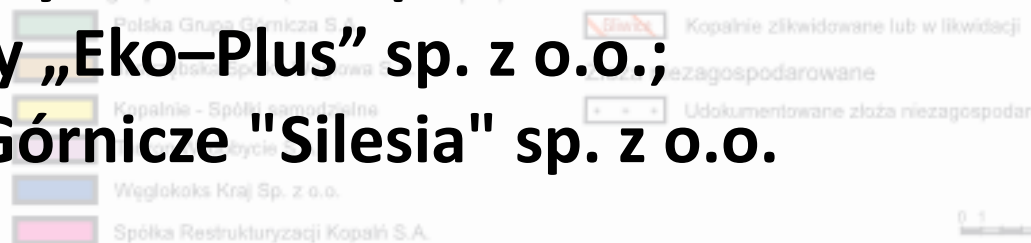
- 29 kwietnia 2016 r. zbyła na rzecz nowego utworzonego we wrześniu 2015 podmiotu górniczego –
- **Polskiej Grupy Górniczej Sp. z o.o.**

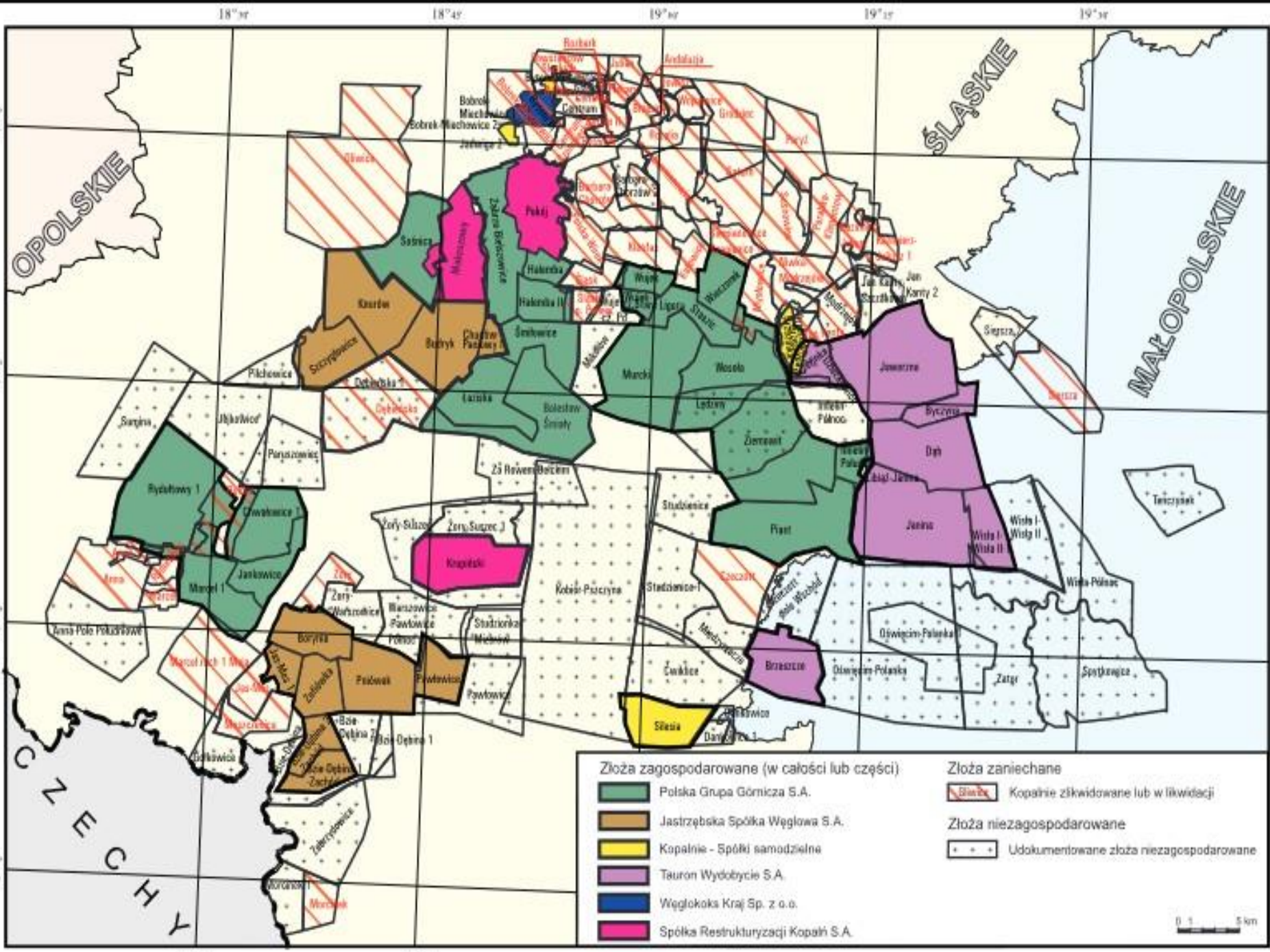


- 
- **Od 1 lipca 2016 r. w strukturze PGG pojawiły się trzy kopalnie zespolone:**
    - **KWK Ruda** (powstała z połączenia kopalń Bielszowice, Halemba-Wirek i Pokój),
    - **KWK ROW** (powstała z połączenia kopalń Chwałowice, Jankowice, Marcel i Rydułtowy),
    - **KWK Piast-Ziemowit** (powstała z połączenia kopalń Piast i Ziemowit).
  - **dwie kopalnie samodzielne, tj. KWK Bolesław Śmiały i KWK Sośnica.**
  - **1 kwietnia 2017 r. Katowicki Holding Węglowy zbył na rzecz PGG Sp. z o.o. kopalnie „Mysłowice-Wesoła”, „Murcki-Staszic”, „Wujek” oraz „Wieczorek”.**

- Kopalnie - Spółki samodzielne
- Tauron Wydobycie S.A.
- Węglokoks Kraj Sp. z o.o.
- Spółka Restrukturyzacji Kopalń S.A.

- **W czerwcu 2023 r. w Polsce w ramach górnictwa węgla kamiennego funkcjonowały:**
  - **Polska Grupa Górnicza S.A – 7 kopalń – ROW, Ruda, Piast-Ziemowit, Bolesław Śmiały, Sośnica, Staszic-Wujek, Mysłowice-Wesoła;**
  - **Jastrzębska Spółka Węglowa S.A (JSW S.A.) – grupująca 4 kopalnie – Borynia-Zofiówka-Bzie, Budryk, Knurów-Szczygłowice, Pniówek;**
  - **Węglokoks Kraj S.A. – 1 kopalnia – Bobrek-Piekary**
  - **TAURON Wydobywanie S.A – 3 zakłady górnicze – Brzeszcze, Janina, Sobieski;**
    - **Lubelski Węgiel „Bogdanka” sp. z o.o.;**
    - **Zakład Górniczy „Siltech” sp. zo.o.;**
    - **Zakład Górniczy „Eko-Plus” sp. z o.o.;**
  - **Przedsiębiorstwo Górnicze "Silesia" sp. z o.o.**



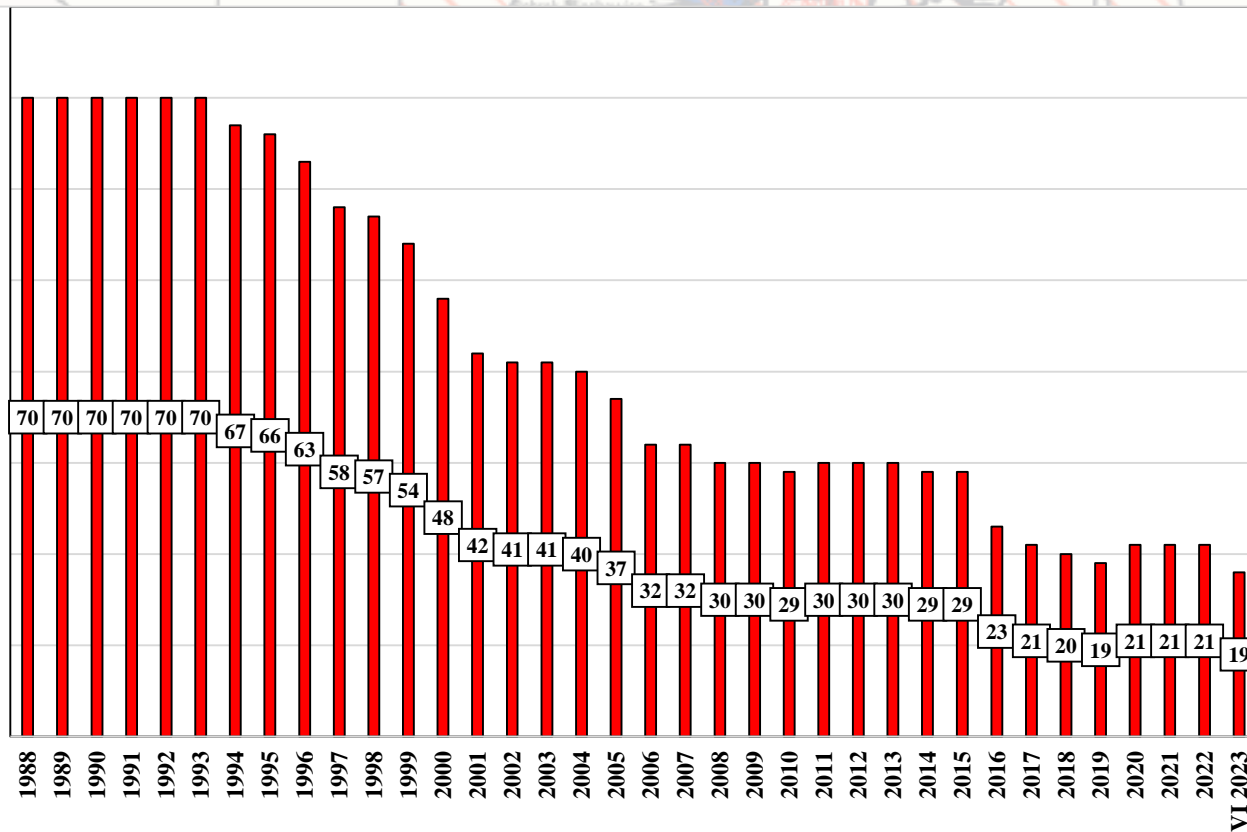


# Transformacja techniczna.

Zlikwidowano  
75% polskich  
kopalń

paradoks...

Likwidowano  
aby później  
powrócić do  
eksploatacji



Złoża zagospodarowane (w całości lub części)

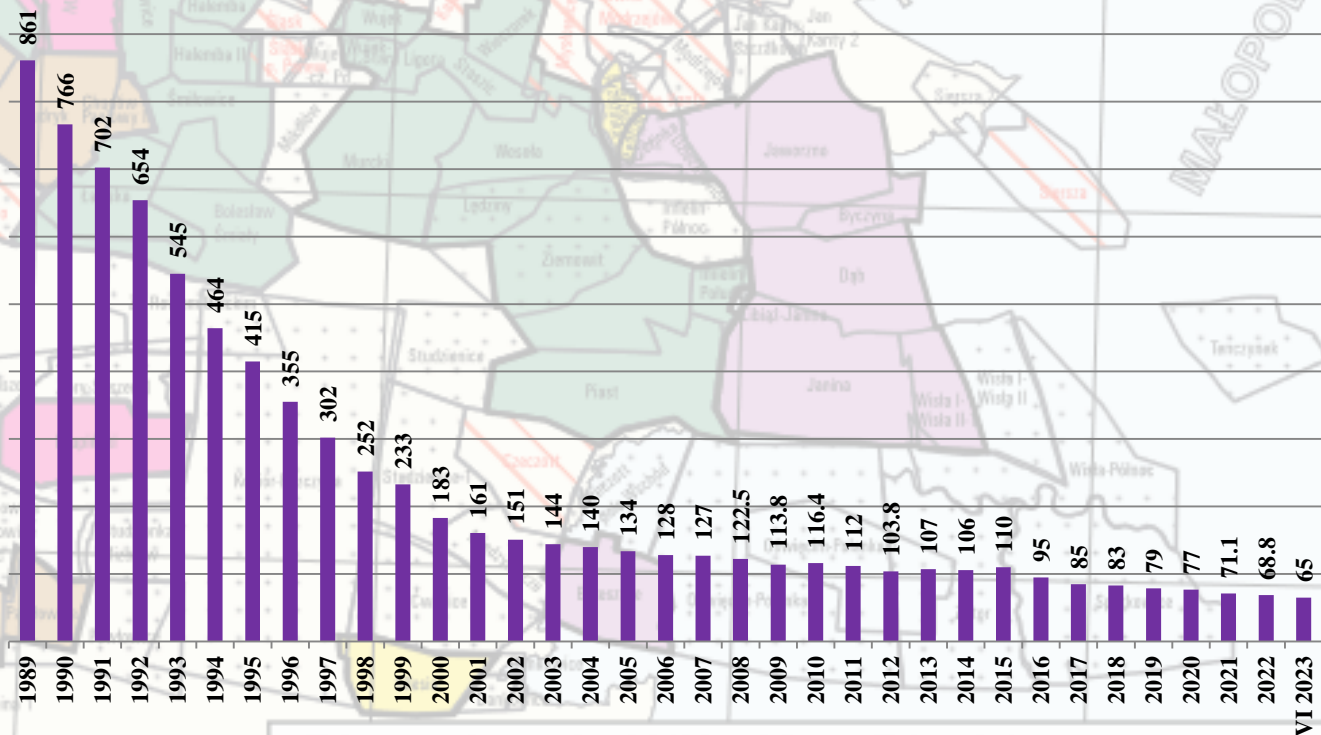
- Polska Grupa Górnicza S.A.
- Jastrzębska Spółka Węglowa S.A.
- Kopalnie - Spółki samodzielne
- Tauron Wydobycie S.A.
- Węglokoks Kraj Sp. z o.o.
- Spółka Restrukturyzacji Kopalń S.A.

Złoża zaniechane

- Kopalnie zlikwidowane lub w likwidacji
- Złoża niezagospodarowane
- Udokumentowane złoża niezagospodarowane

**W roku 1989  
było to średnio  
12,3  
ściany/kopalnię**

**W VI 2023  
liczba ta  
zamknęła się w  
ilości 3,6  
ściany/kopalnię**



Złóża zagospodarowane (w całości lub części)

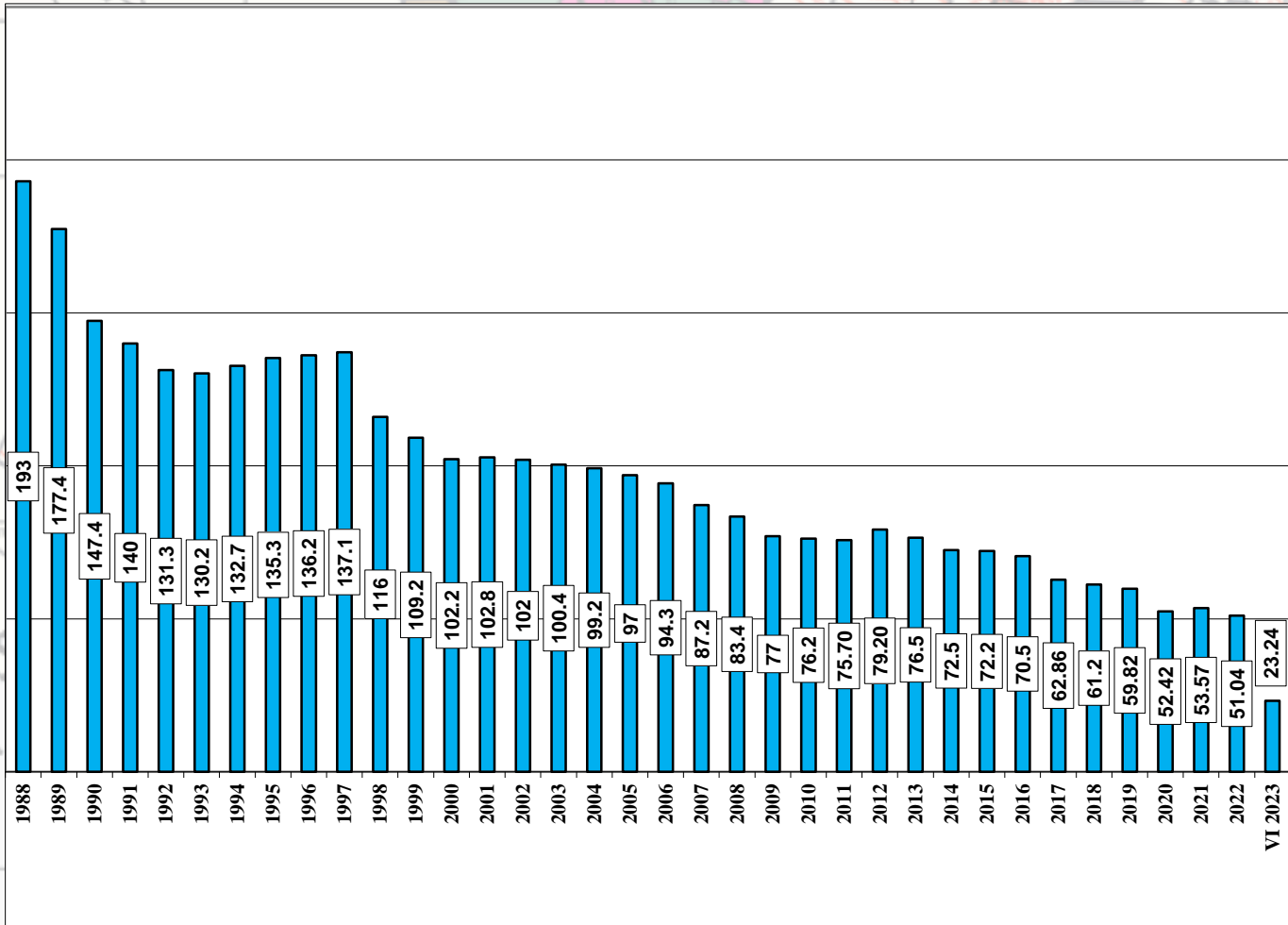
- Polska Grupa Górnicza S.A.
- Jastrzębska Spółka Węglowa S.A.
- Kopalnie - Spółki samodzielne
- Tauron Wydobycie S.A.
- Węglokoks Kraj Sp. z o.o.
- Spółka Restrukturyzacji Kopalń S.A.

Złóża zaniechane

- Kopalnie zlikwidowane lub w likwidacji
- Złóża niezagospodarowane
- Udokumentowane złoża niezagospodarowane



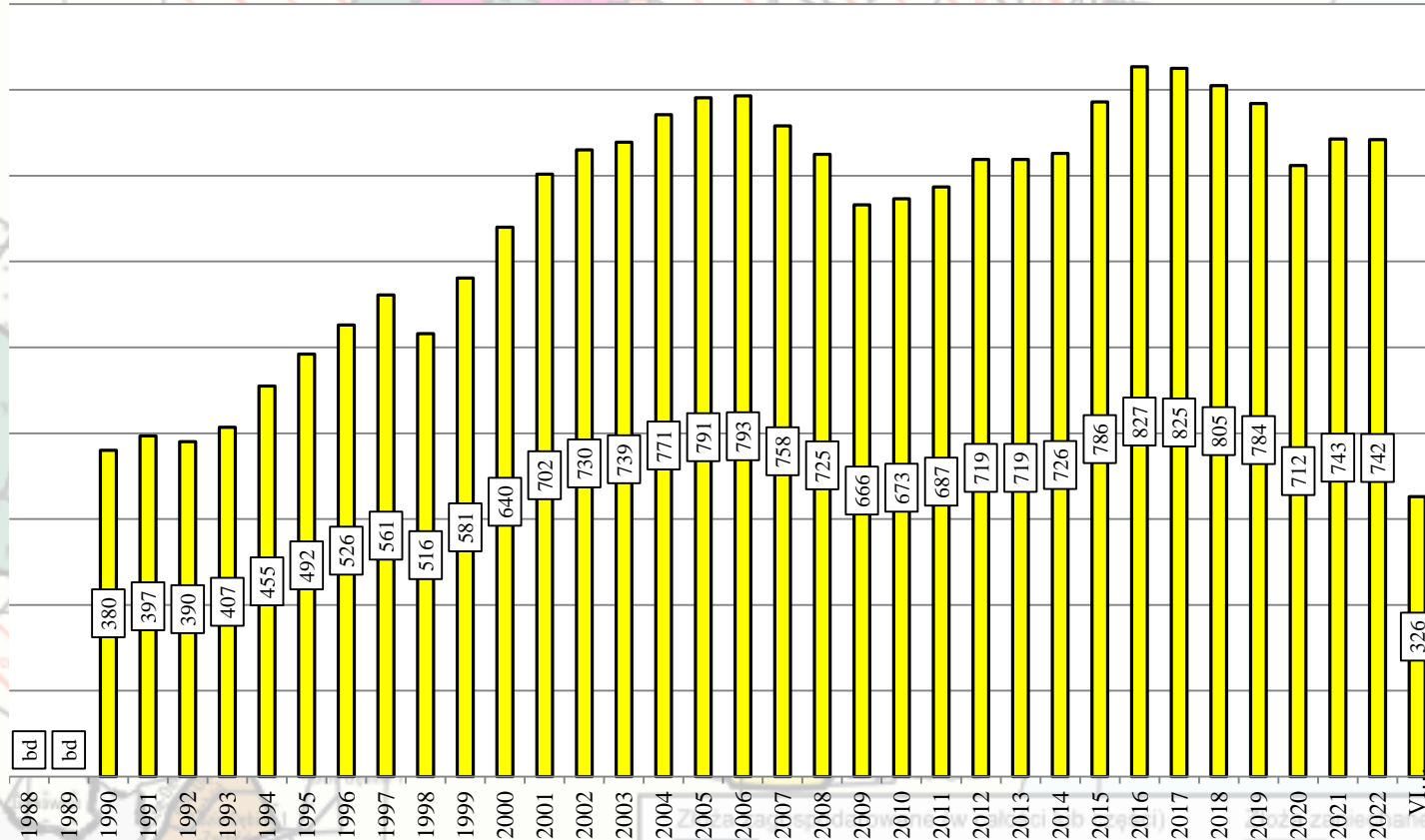




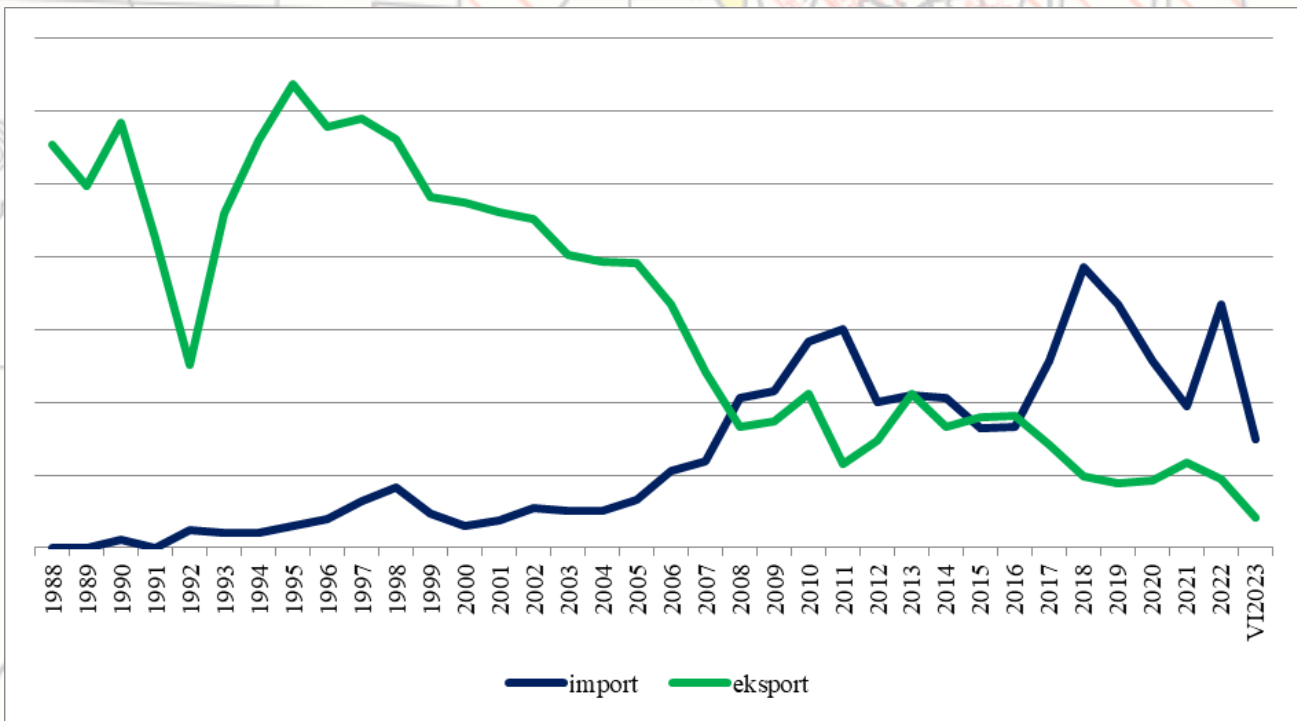
**Spadek  
wydobycia to  
ok. 74%**

- Złóża zaniechane
- Kopalnie zlikwidowane lub w likwidacji
- Złóża niezagospodarowane
- Udokumentowane złoża niezagospodarowane

# Wydajność ?????



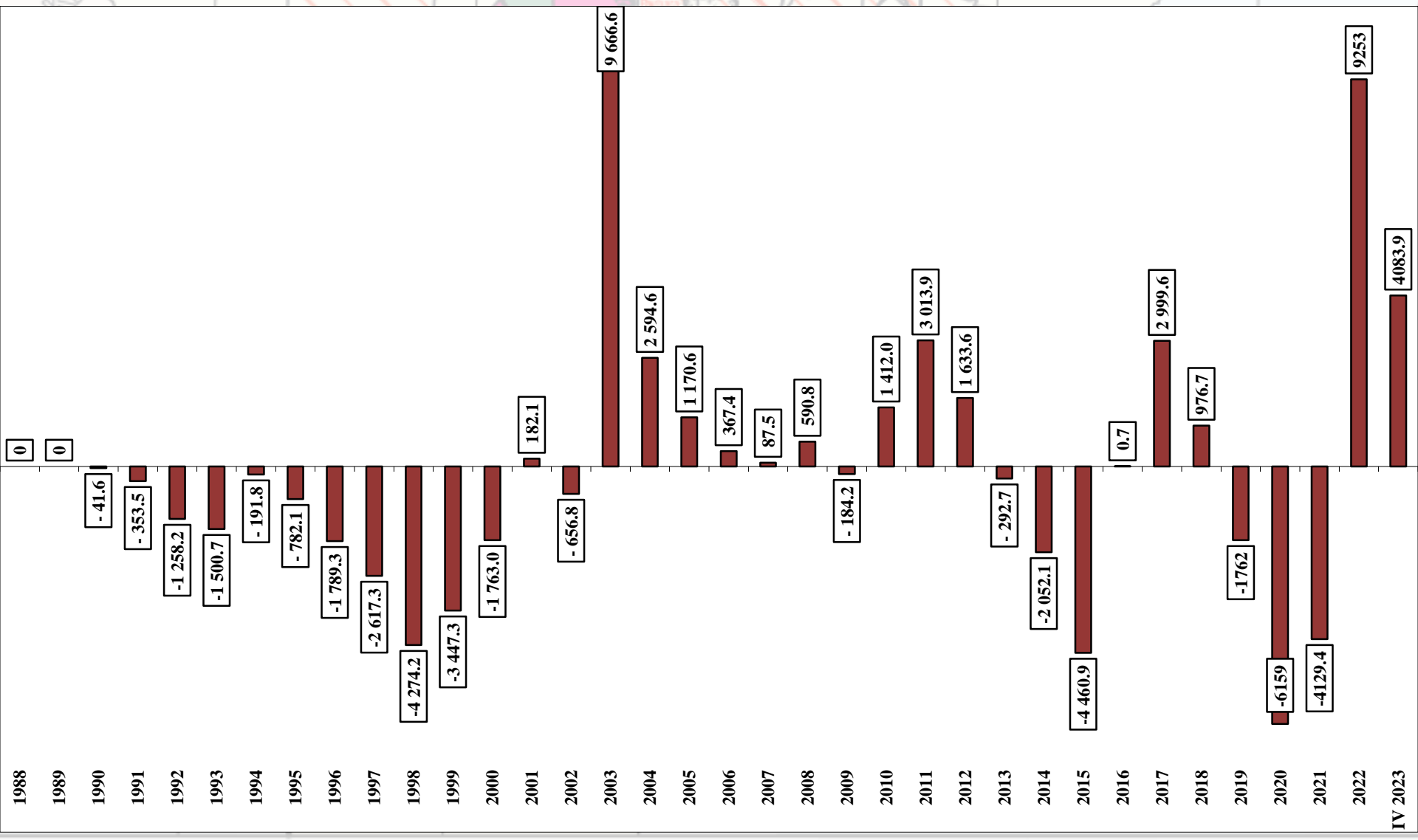
- Polska Grupa Górnicza S.A.
- Jastrzębska Spółka Węglowa S.A.
- Kopalnie - Spółki samodzielne
- Tauron Wydobycie S.A.
- Węglokoks Kraj Sp. z o.o.
- Spółka Restrukturyzacji Kopalń S.A.
- Kopalnie zlikwidowane lub w likwidacji
- Złóża niezagospodarowane
- Udokumentowane złóża niezagospodarowane



**Spadek produkcji pociągnął za sobą zawirowania w strukturze eksportu-importu tego surowca. Pochodną tych dwóch czynników jest zwiększający się import zwłaszcza z kierunków wschodnich**

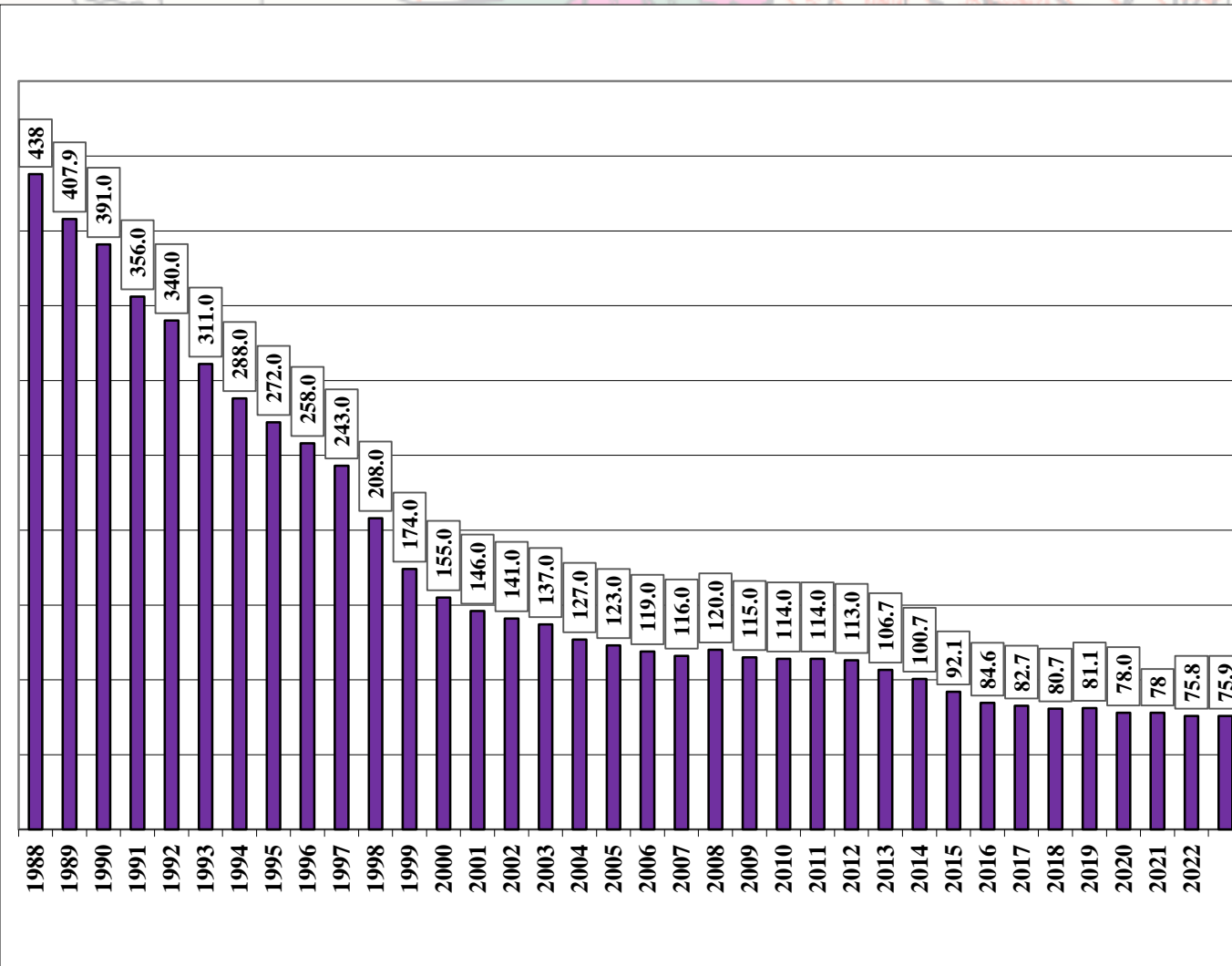
- Złóża zagospodarowane (w całości lub częściowo)
- Polska Grupa Górnicza S.A.
  - Jastrzębska Spółka Węglowa S.A.
  - Kopalnie - Spółki samodzielne
  - Tauron Wydobycie S.A.
  - Węglokoks Kraj Sp. z o.o.
  - Spółka Restrukturyzacji Kopalń S.A.

# Finanse



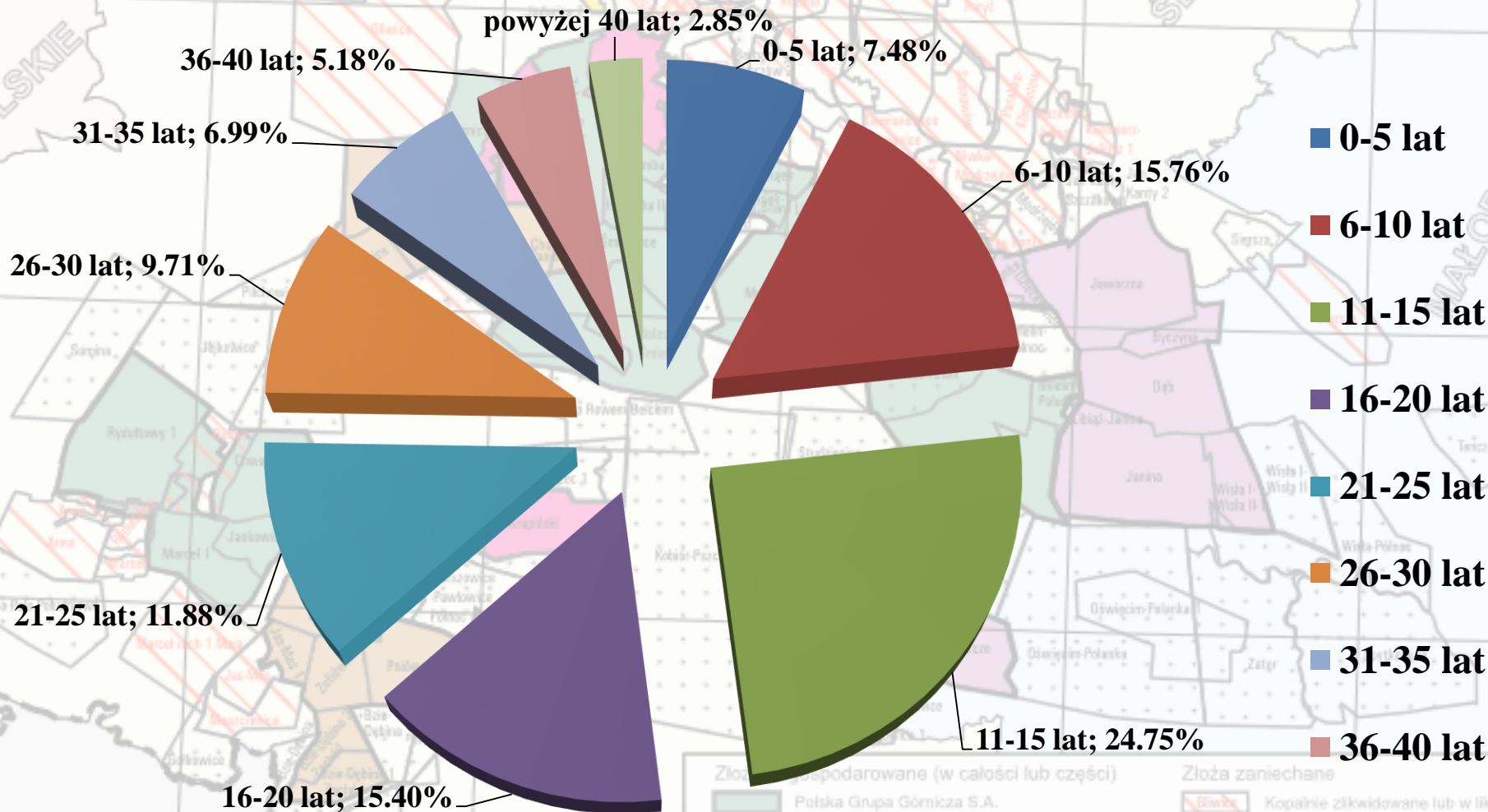
# Zatrudnienie w kopalniach, a zagrożenie procesów reformy górnictwa węgla kamiennego

Z 438 tys. w roku 1988 do 75,9 tys. w czerwcu 2023 roku. Spadek zatrudnienia wynoszący niemalże 83 %.



# Umowa społeczna dla górnictwa kamiennego w Polsce z dn 28 maja 2021 r.

1. Połączenie Kopalni Wujek z Kopalnią Murcki-Staszic nastąpi w 2021 r.
2. Kopalnia RUDA Ruch Pokój zakończy eksploatację w 2021 r.
3. Kopalnia RUDA Ruch Bielszowice oraz Kopalnia RUDA Ruch Halemba będą prowadziły działalność niezależnie do 2023 r. W 2023 r. Kopalnia RUDA Ruch Bielszowice oraz Kopalnia RUDA Ruch Halemba zostaną połączone w jeden Ruch, który zakończy eksploatację w 2034 r.
4. Do 2022 r. zostanie przeanalizowana możliwość wykorzystania zasobów węgla koksowego z Ruchu Bielszowice.
5. Kopalnia Bolesław Śmiały zakończy eksploatację w 2028 r. Przeanalizowana zostanie możliwość inwestycji w złożę „Za Rowem Bełckim”.
6. Kopalnia Sońnica zakończy eksploatację w 2029 r. Zweryfikowana zostanie możliwość pozyskania koncesji z partii Makoszowy.
7. Kopalnia Piast-Ziemowit Ruch Piast zakończy eksploatację w 2035 r.
8. Kopalnia Piast-Ziemowit Ruch Ziemowit zakończy eksploatację w 2037 r.
9. Do 2023 r. zostanie dokonana analiza Kopalni Piast-Ziemowit co do jej dalszego funkcjonowania w zakresie ewentualnego wykorzystania węgla w instalacjach do zgazowywania pod kątem produkcji metanolu.
10. Kopalnia Murcki-Staszic zakończy eksploatację w 2039 r.
11. Kopalnia Bobrek-Piekary zakończy eksploatację w 2040 r.
12. Kopalnia Brzeszcze zakończy eksploatację w 2040 r.
13. Kopalnia Mysłowice-Wesoła zakończy eksploatację w 2041 r.
14. Kopalnia ROW Ruch Rydułtowy zakończy eksploatację w 2043 r.
15. Kopalnia ROW Ruch Marcel zakończy eksploatację w 2046 r.
16. Kopalnia ROW Ruch Chwałowice i Ruch Jankowice zakończą eksploatację w 2049 r.
17. Kopalnia Sobieski i Kopalnia Janina zakończą eksploatację w 2049 r.
18. Kopalnia Bogdanka zakończy eksploatację w 2049 r.



Złóża zagospodarowane (w całości lub części)

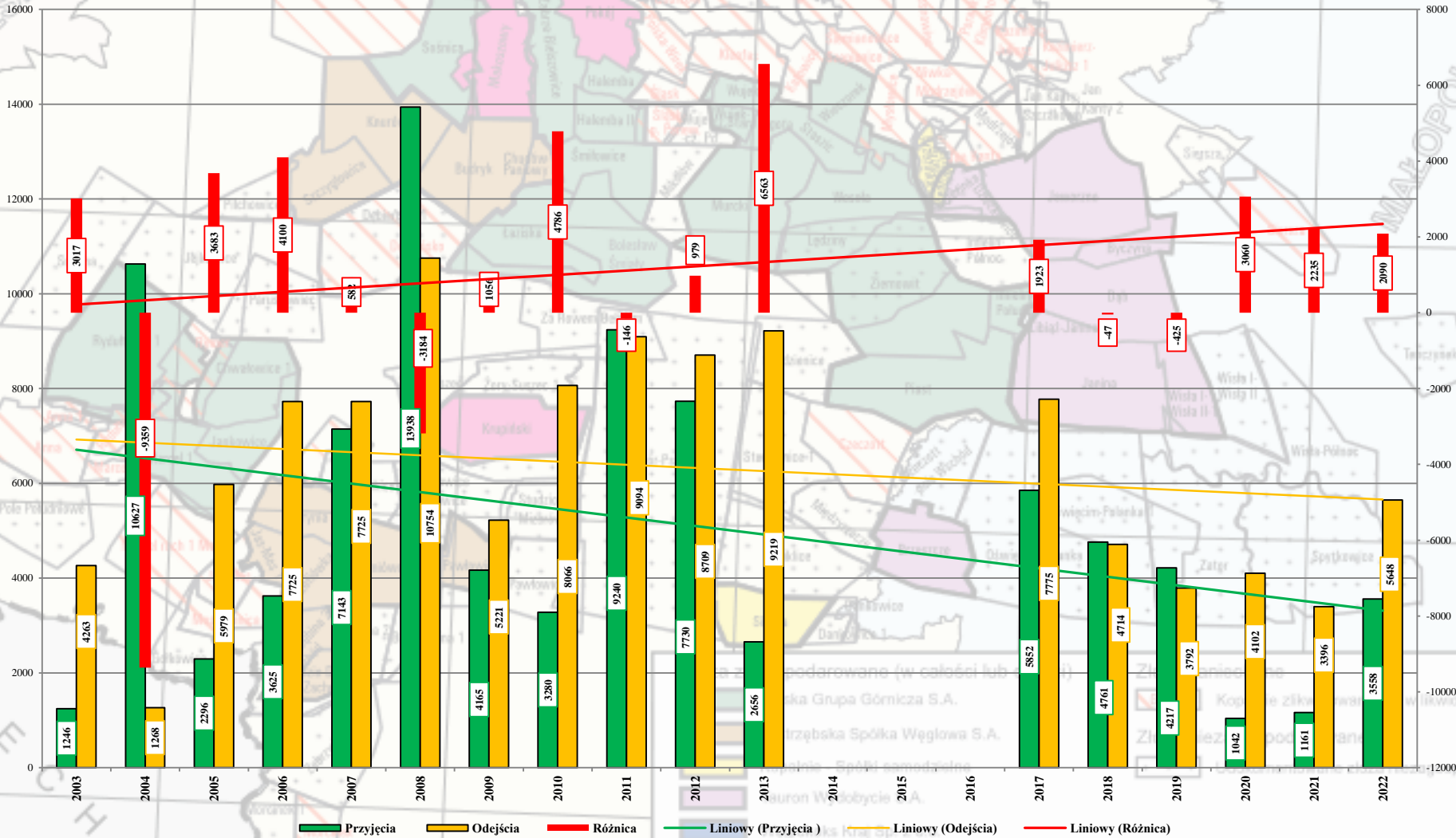
- Polska Grupa Górnicza S.A.
- Jastrzębska Spółka Węglowa S.A.
- Kopalnie - Spółki samodzielne
- Tauron Wydobycie S.A.
- Węglokoks Kraj Sp. z o.o.
- Spółka Restrukturyzacji Kopalń S.A.

Złóża zaniechane

- Kopalnie zlikwidowane lub w likwidacji
- Złóża niezagospodarowane
- Udokumentowane, niezagospodarowane

**powyżej 40 lat**

# Czy wystarczy górników???



Przyjęcia Odejścia Różnica Liniowy (Przyjęcia) Liniowy (Odejścia) Liniowy (Różnica)



- Reforma podstaw prawnych – **na teraz, na chwilę**
- Reforma administracyjna – **chaos i niekonsekwencja**
- Reforma techniczna – **nadal węgiel, ale nie Polski**
- Reforma finansowa - **w górę, w dół – bardziej w dół**
- Reforma zatrudnienia – **czy będzie komu pracować?**

Złoże zagospodarowane (w całości lub części)

	Polska Grupa Górnicza S.A.
	Jastrzębska Spółka Węglowa S.A.
	Kopalnie - Spółki samodzielne
	Tauron Wydobycie S.A.
	Węglokoks Kraj Sp. z o.o.
	Spółka Restrukturyzacji Kopalń S.A.

Złoże zaniechane

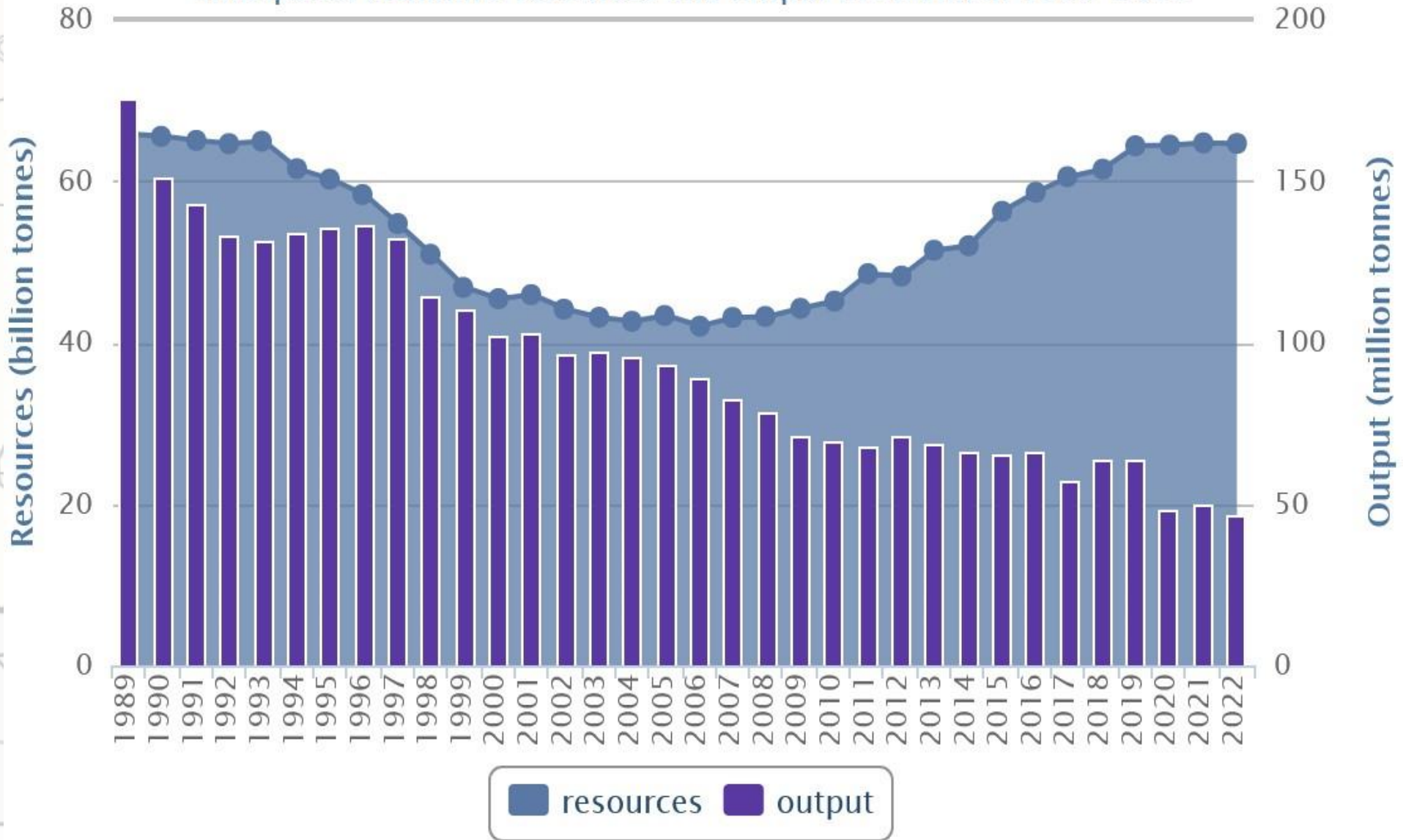
 Kopalnie zlikwidowane lub w likwidacji

Złoże niezagospodarowane

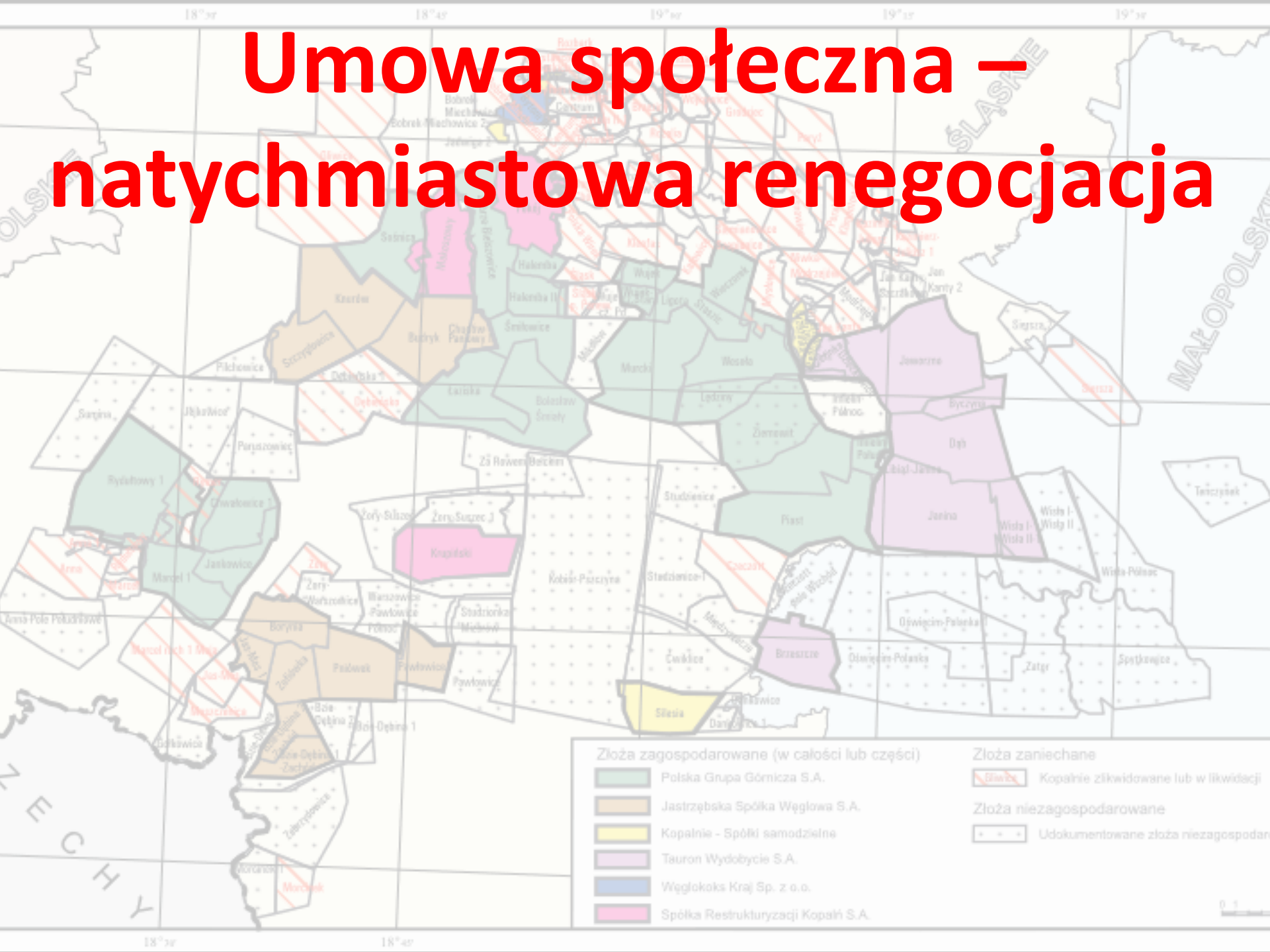
 Udokumentowane złoże niezagospodarowane

# A wszystko to....

anticipated economic resources and output in Poland in 1989–2022



# Umowa społeczna – natychmiastowa renegocjacja



# Dziękuję za uwagę

