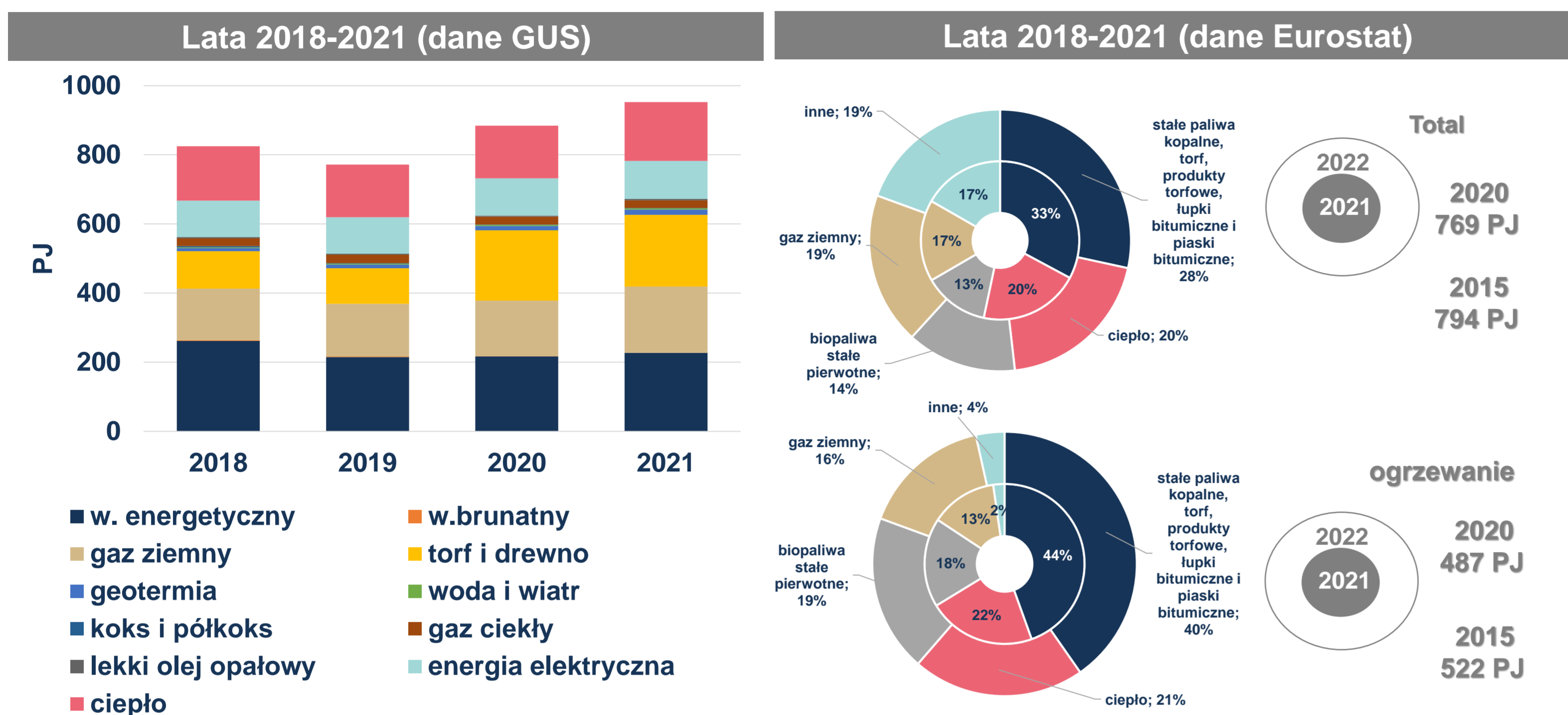


Gospodarstwa domowe w Polsce a nośniki energii: rok po inwazji Rosji na Ukrainę

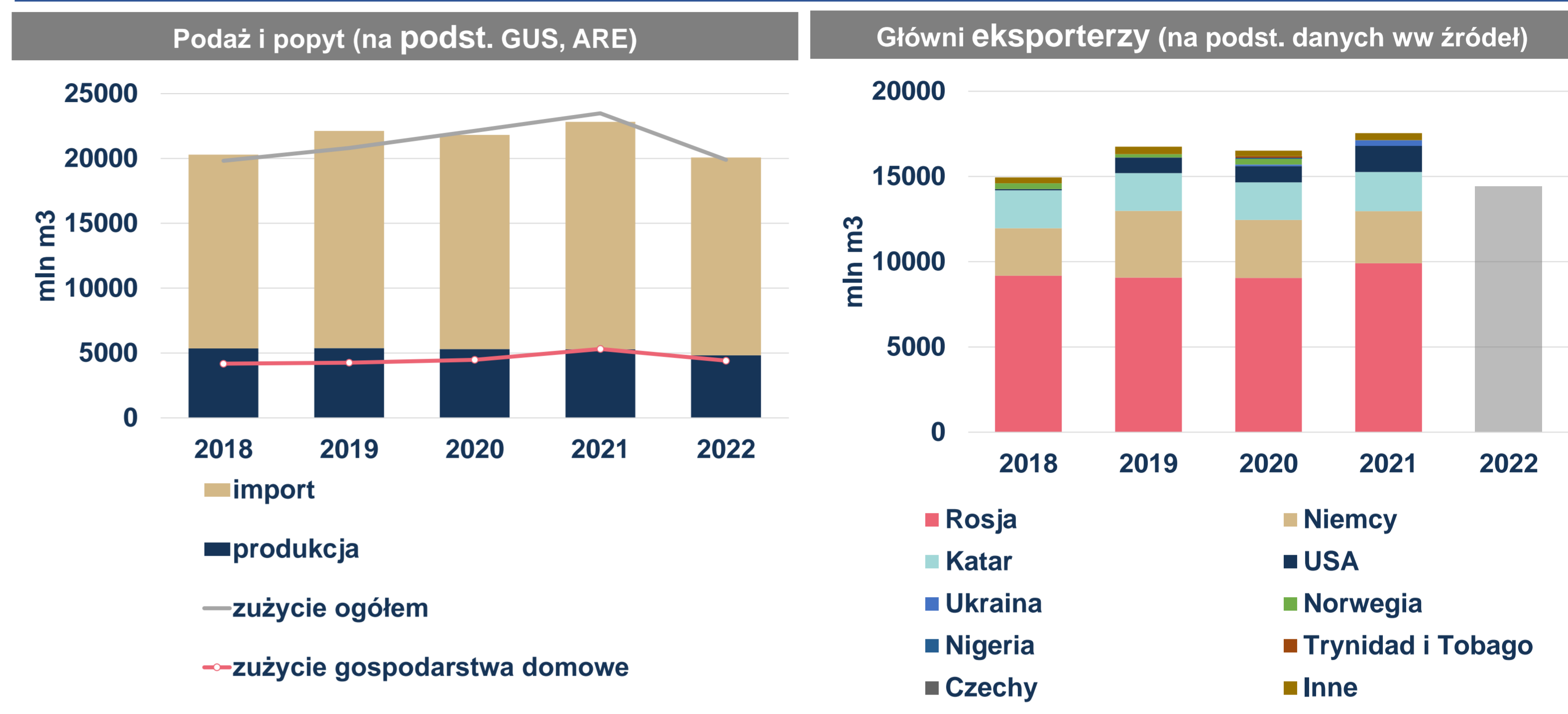
Katarzyna Stala-Szlugaj

kszlugaj@min-pan.krakow.pl

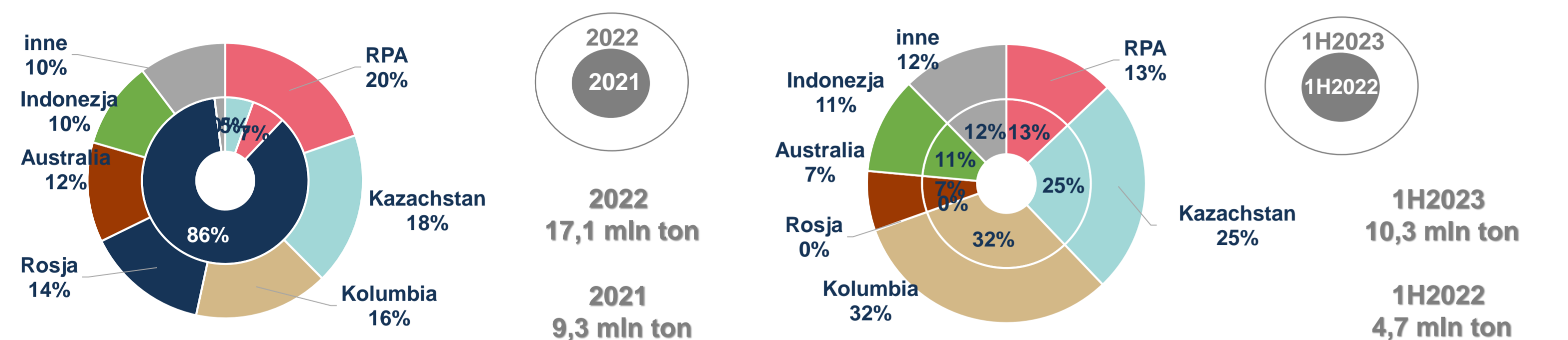
Nośniki energii używane przez gospodarstwa domowe
(opracowano na podst. danych GUS, Eurostat)



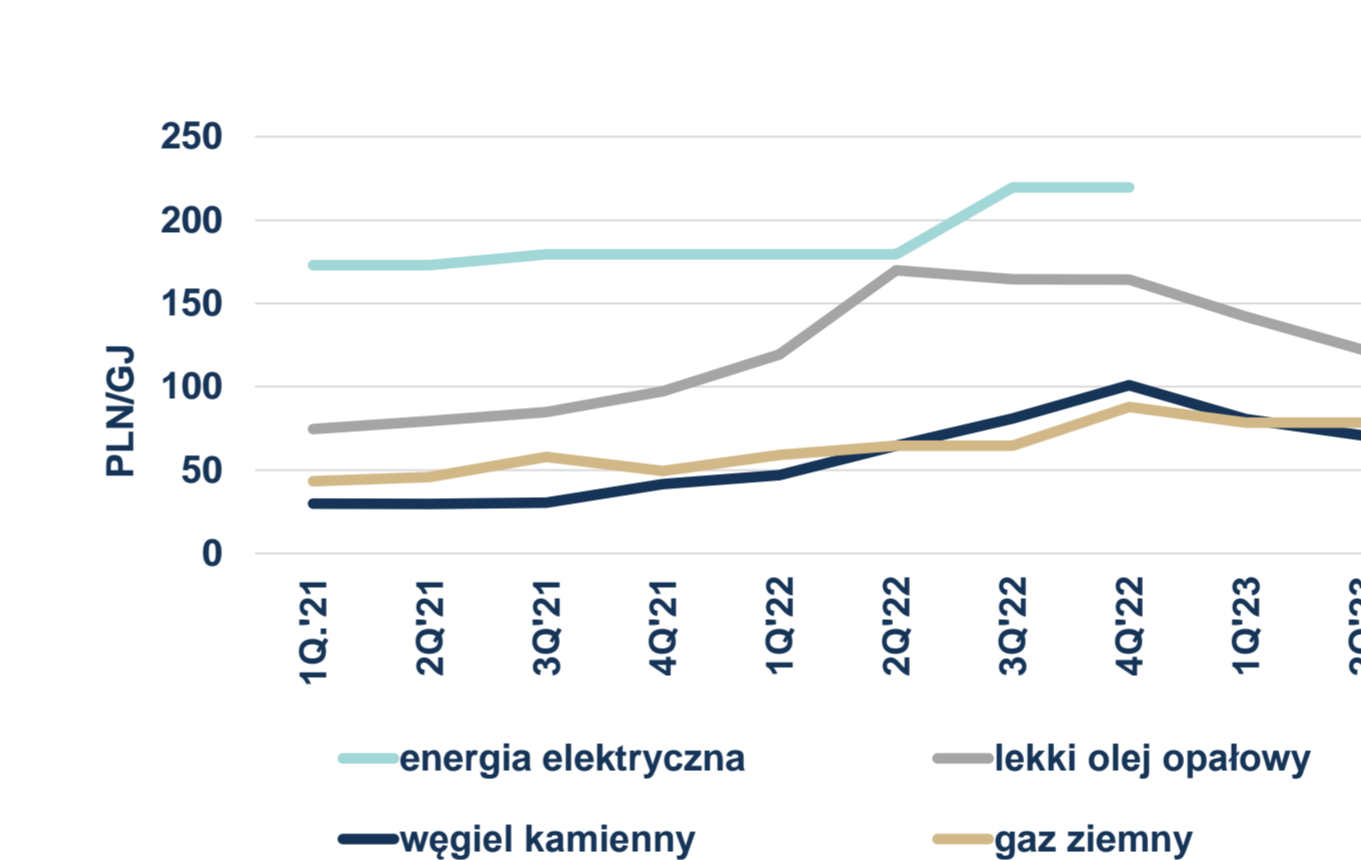
Gaz ziemny w Polsce
(opracowano na podst. danych GUS, ARE, ME, ARE, MKiS, Gospodarka)



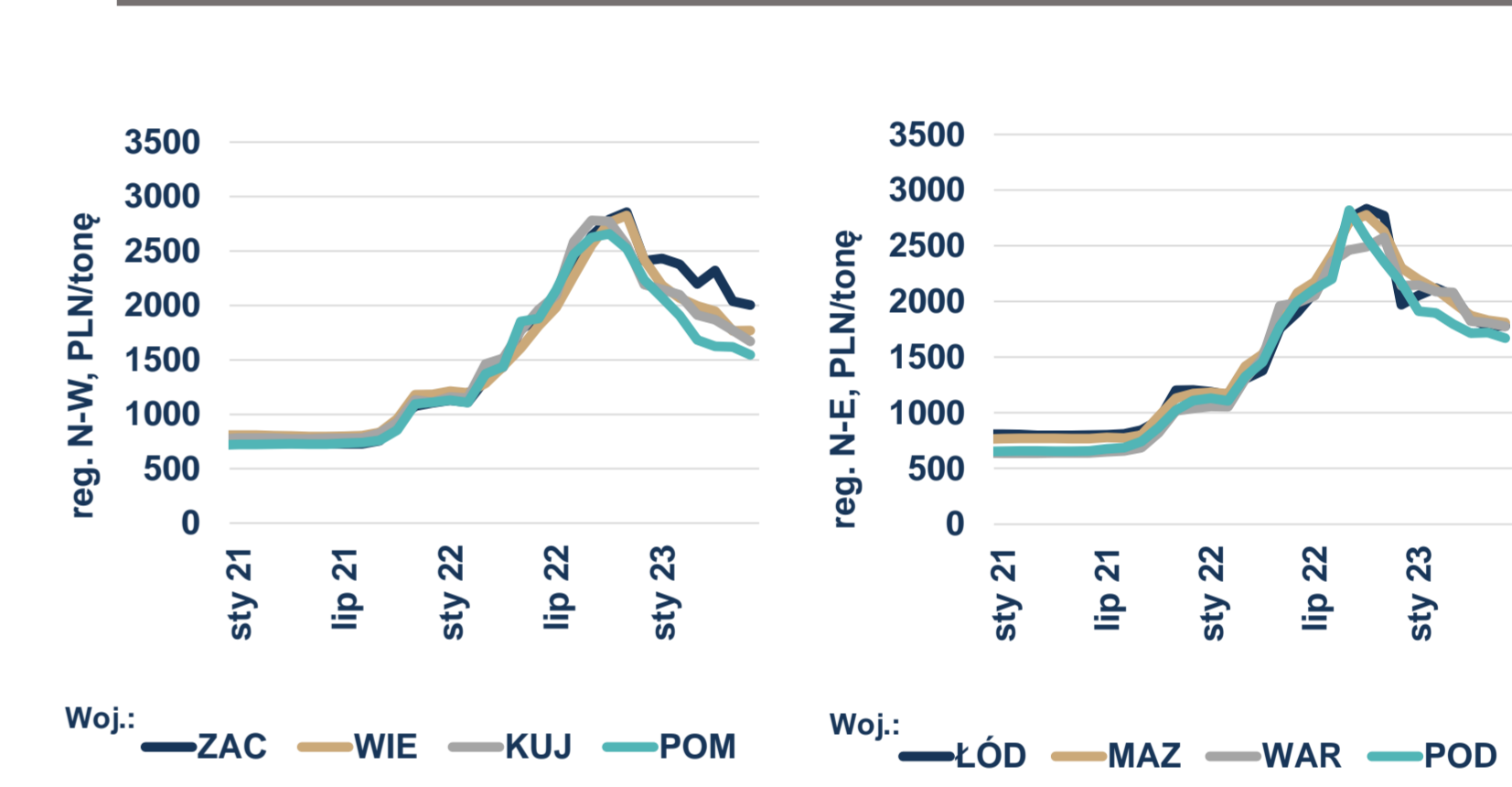
Główni dostawcy węgla energetycznego do Polski
(opracowano na podst. danych ARP; (uzupełnione))



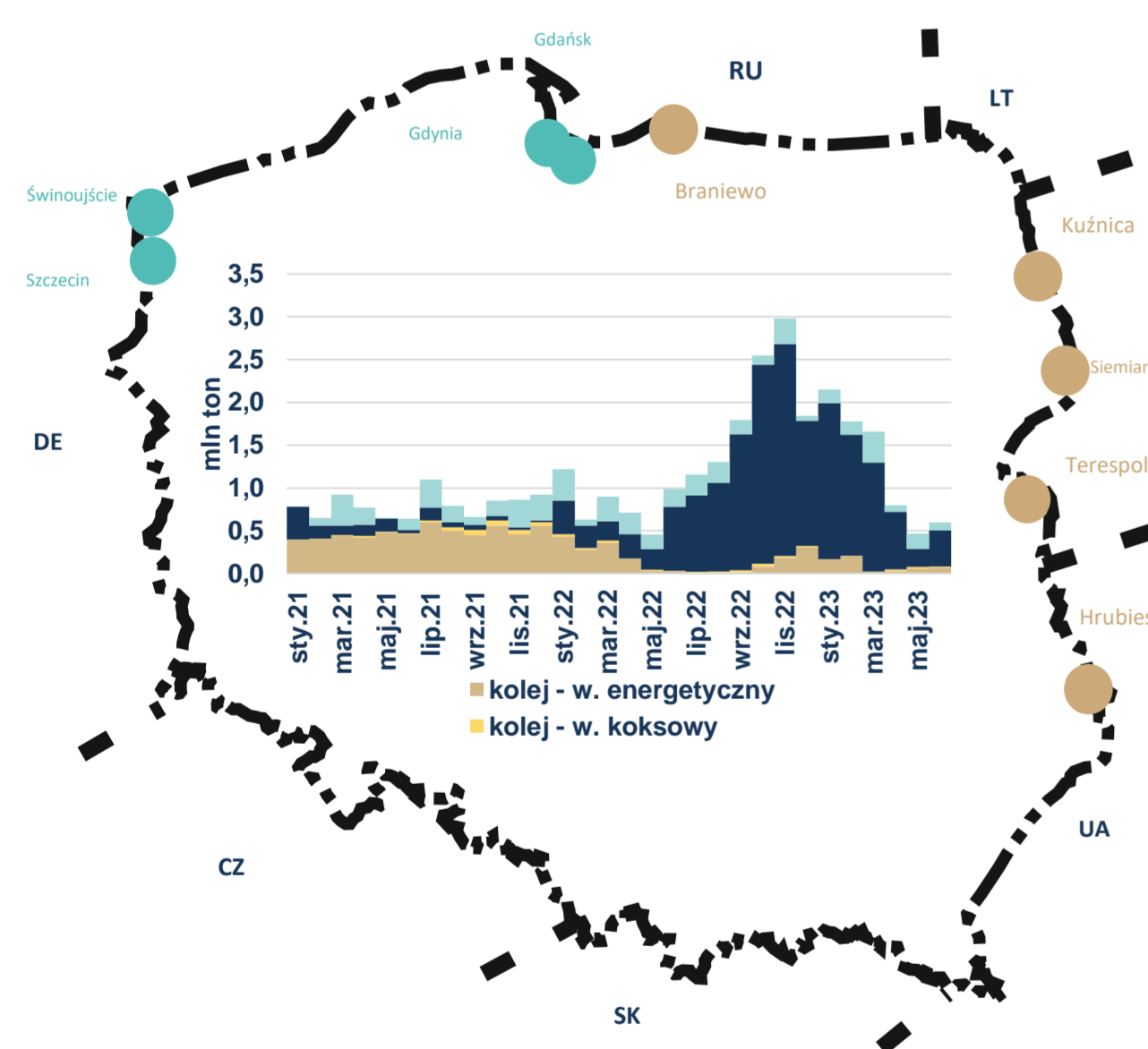
Porównanie cen głównych nośników energii dla gospodarstw domowych (na podst. danych ARE)



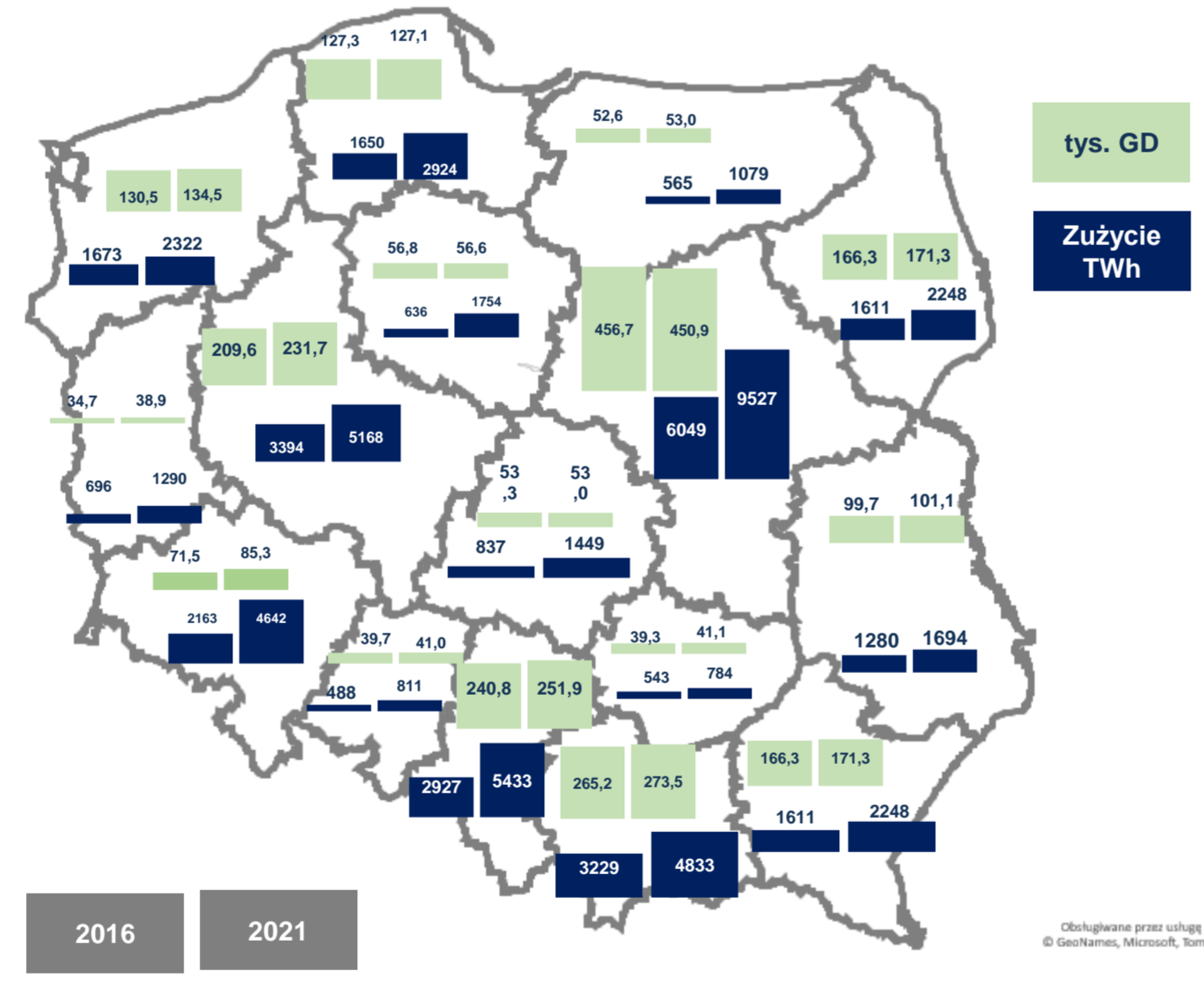
Ceny węgla kamiennego dla GD na składach opałowych (na podst. danych ARE)



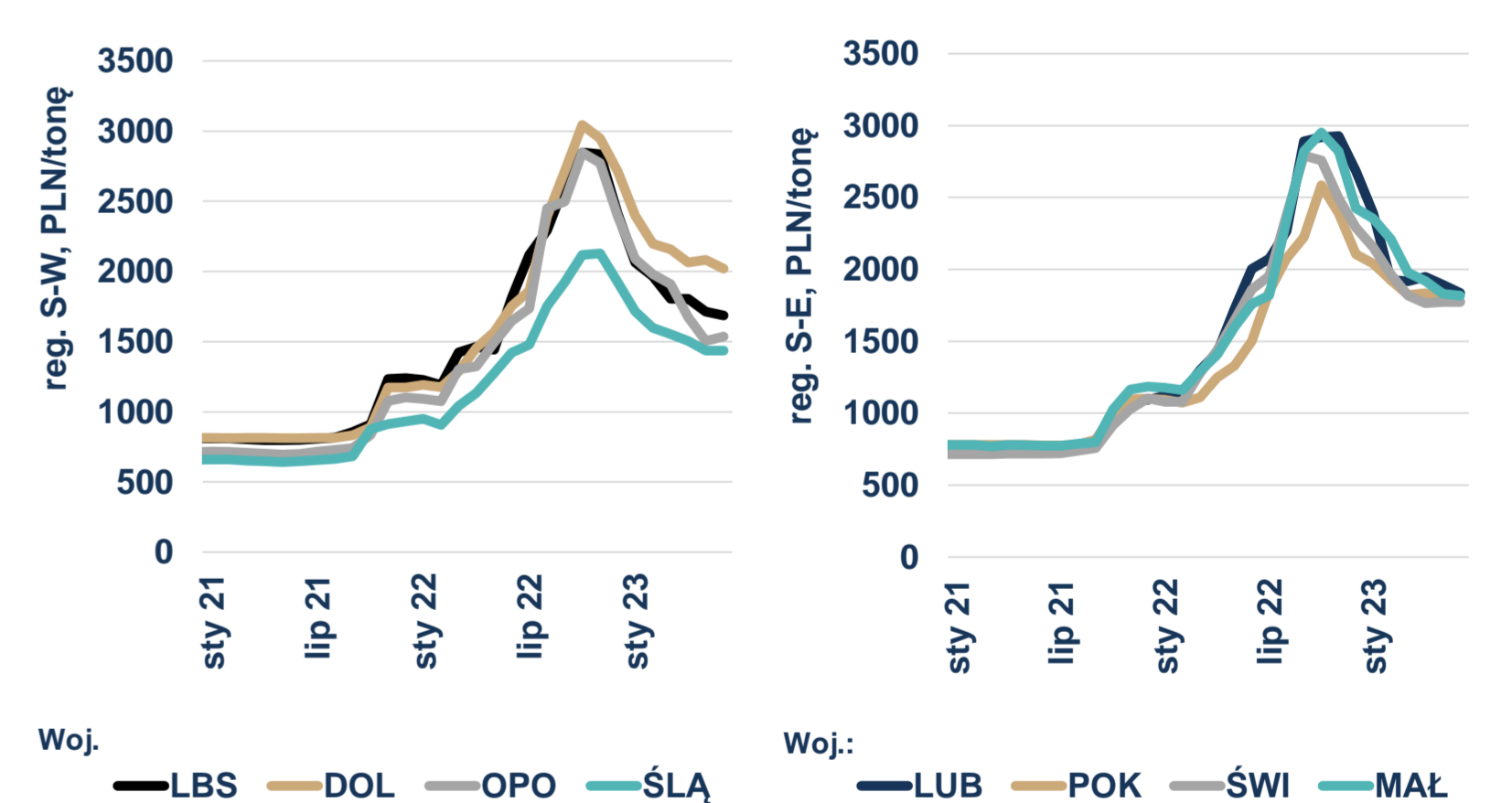
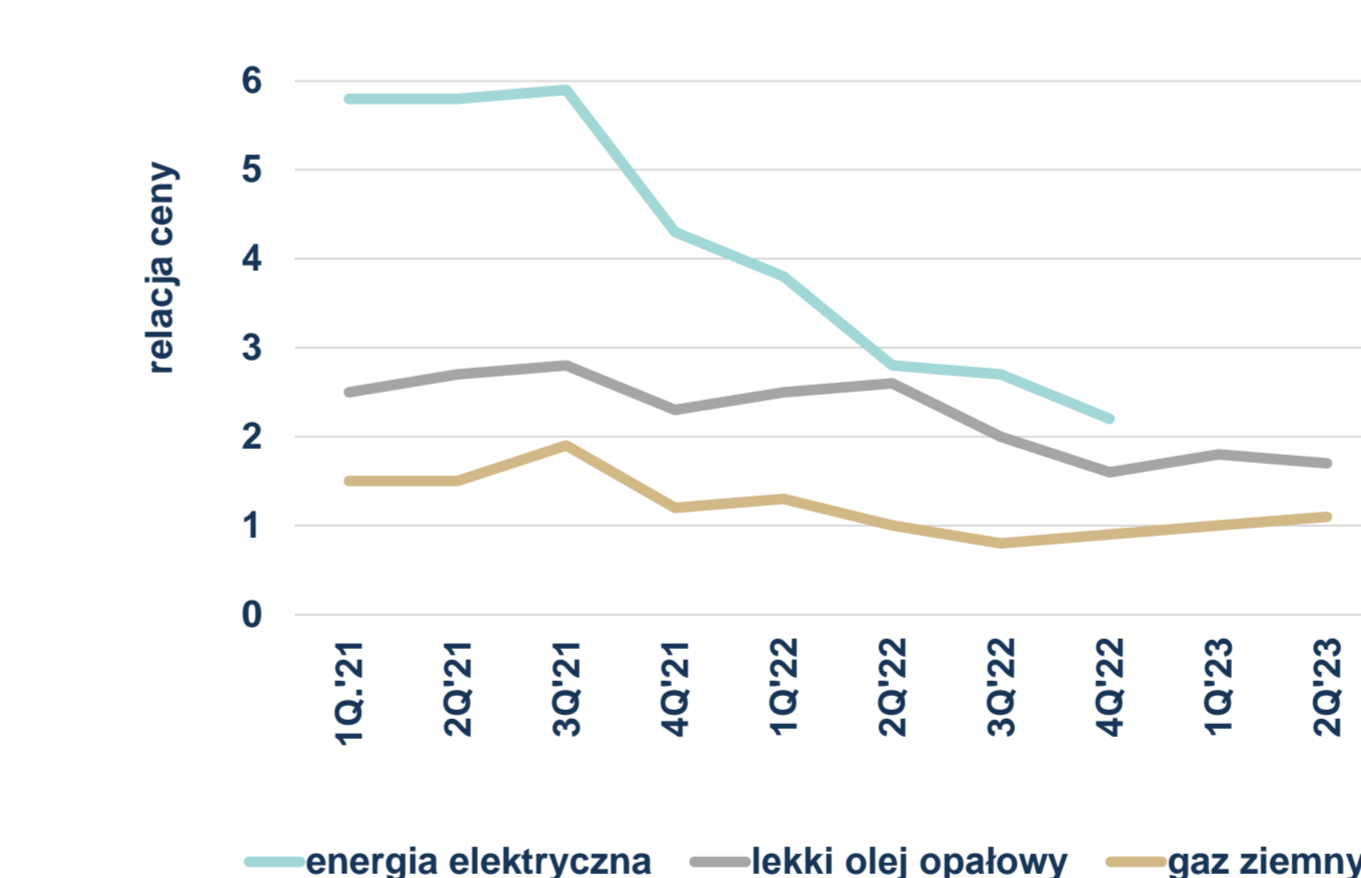
Drugi importu węgla do Polski
(na podst. danych ARP)



Odbiorcy ogrzewający mieszkania gazem ziemnym
Liczba, zużycie (na podst. danych GUS)



Ceny sprzedaży nośników energii dla GD: WK=1



Streszczenie

Wykorzystanie przez Rosję jednego z surowców energetycznych jako narzędzia nacisku politycznego w roku 2021 zdestabilizowało gospodarki wielu państw europejskich. Kryzys energetyczny został pogłębiony wybuchem wojny Rosji z Ukrainą w lutym 2022 r., kiedy w odpowiedzi m.in. państwa UE wprowadziły sankcje na surowce energetyczne z Rosji. Sytuacja ta wpłynęła także na polskie gospodarstwa domowe. Rosja do tego czasu była głównym dostawcą węgla kamiennego i gazu ziemnego do Polski. Szacuje się, że niepewnością dostaw węgla kamiennego na sezon grzewczy 2022/2023 zagrożonych zostało 3,8 mln gospodarstw domowych.

Artykuł przedstawia analizę popytu i podaży głównych kopalnych surowców energetycznych używanych przez polskie gospodarstwa domowe w celach grzewczych. Omawiając podaż danego surowca, zaprezentowano zarówno jego produkcję krajową, jak również import. Niemożność zwiększenia krajowej produkcji węgla kamiennego dla gospodarstw domowych w krótkim okresie czasu (jest to proces długofalowy) skutkowało wprowadzeniem importu interwencyjnego. W przypadku importu zwrócono uwagę na konieczność zmiany dostawców, jak również dróg importu. W artykule przeprowadzono także analizę cen głównych nośników energii dla krajowych gospodarstw domowych w okresie od stycznia 2018 do marca 2023 r. Szybko rosnące ceny węgla kamiennego na składach opałowych w III i IV kwartale 2022 r. były wyższe od cen gazu ziemnego dla gospodarstw domowych o 13-16 PLN/GJ i wyniosły 81-101 PLN/GJ. Dla porównania ceny gazu ziemnego zawierały się wówczas w zakresie 65-88 PLN/GJ. W I kwartale 2023 r. ceny tych dwóch nośników energii uzyskały już zbliżony poziom (rzędu 80 PLN/GJ).

mocno dotknęły europejskie – w tym: polskie gospodarstwa domowe. Największy szok cenowy polskie gospodarstwa odczuły w 2022 r. Największe przyspieszenie wzrostu cen węgla kamiennego na składach opałowych obserwowane było zwłaszcza w miesiącach letnich, kiedy część sprzedawców zaczęła sztucznie napędzać wzrost cen. Szybko rosnące ceny węgla wywołały panikę wśród nabywców, którzy wcześniej niż zazwyczaj zaczęli rozglądać się za opałem na zimę. Napiętą sytuację i chaos podbiły jeszcze ataki hakerów, boty zakupowe, fałszywe strony internetowe sklepu jednego z krajowych producentów węgla.

W efekcie niepewności dostaw węgla i gazu, niektóre krajowe gospodarstwa domowe postanowiły przejść na inny nośnik energii. Między innymi jest to widoczne we wnioskach składanych na dofinansowanie wymiany starych niskosprawnych pieców. W ramach Programu Priorytetowego Czyste Powietrze w 2022 r. w stosunku do 2021 r. 2,3-krotnie wzrosła liczba wniosków składanych o dofinansowanie pomp ciepła (łącznie: powietrznych i gruntowych). Po pierwszym półroczu 2023 r. złożono 46,6 tys. wniosków i w porównaniu z pierwszym półroczem 2022 r. liczba ta wzrosła o 40%. W przypadku wniosków składanych o dofinansowanie na instalację fotowoltaiczną w 2022 r. liczba ta wzrosła w stosunku rok do roku o 40% (do 42,1 tys. wniosków), a w pierwszym półroczu 2023 wzrosła w stosunku rocznym o 20% (do 28,1 tys. wniosków). Tak więc wywołanie przez Rosję kryzysu energetycznego przyspieszyło zmianę struktury kotłów grzewczych w polskich gospodarstwach domowych.

Artykuł zostanie wydrukowany w: Stala-Szlugaj K., 2023, Households in Poland vs. energy carriers: one year after Russia's February 2022 invasion of Ukraine. Polityka Energetyczna – Energy Policy Journal, 26 (4)