

Michał SOBEL*

Tradycyjne i perspektywiczne kierunki eksportu polskiego węgla

STRESZCZENIE. Eksport węgla z Polski rozpoczął się jeszcze przed II wojną światową. Utworzona w roku 1952 firma WĘGLOKOKS do początku lat dziewięćdziesiątych ubiegłego wieku miała wyłączność na dostawy paliw stałych za granicę. Rekordowy eksport polskiego węgla osiągnięto w roku 1984 (43 mln ton). Po roku 1990 WĘGLOKOKS stracił pozycję monopolisty w eksporcie węgla z Polski, jednak jego udział w tej działalności nigdy nie spadł poniżej 60%, a w ostatnich latach utrzymuje się na poziomie przekraczającym 90%. Głównymi rynkami zbytu węgla z Polski były i są kraje rozszerzającej się Unii Europejskiej. Decydującym czynnikiem w wyborze przyszłych kierunków dostaw polskiego węgla będzie renta geograficzna, stąd rosnący udział dostaw drogą lądową. Główne zagrożenia dla eksportu węgla z Polski związane są ze zwiększeniem podaży ze strony głównych konkurentów i znaczącym spadkiem cen na rynkach światowych.

SŁOWA KLUCZOWE: węgiel kamienny, eksport węgla, WĘGLOKOKS S.A.

Historia

Polski węgiel był obecny na rynkach zagranicznych już w okresie międzywojennym. Pierwsze wysyłki miały miejsce w roku 1922, a do roku 1938 za granicę trafiło ogółem

* Mgr inż. — WĘGLOKOKS S.A., Katowice

Recenzent: prof. dr hab. inż. Wiesław BLASCHKE

185 mln ton węgla z Polski. Głównymi odbiorcami w tym okresie były Austria, Szwecja, Dania, Włochy i Francja. Prawdziwy rozkwit eksportu polskiego węgla kamiennego nastąpił jednak dopiero po II wojnie światowej. Pierwszymi powojennymi odbiorcami polskiego węgla były ZSRR i Czechosłowacja, a wkrótce po nich Szwecja, Dania i Norwegia oraz tradycyjni odbiorcy z okresu międzywojennego: Austria, Francja, Włochy, Finlandia i Szwajcaria.

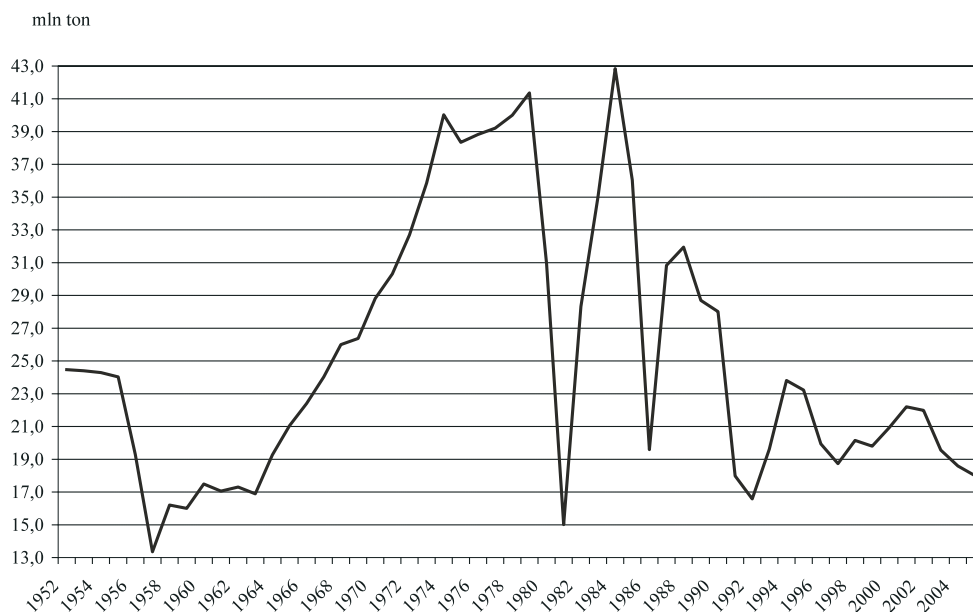
1 stycznia 1952 rozpoczęła działalność Centrala Handlu Zagranicznego WĘGŁOKOKS. Zadaniem nowo powołanej firmy był eksport i import węgla kamiennego i brunatnego, brykietów i koksu. Praktycznie do początku lat dziewięćdziesiątych XX wieku WĘGŁOKOKS S.A. miał wyłączność na eksport polskiego węgla i koksu.

Eksport węgla kamiennego z Polski w latach 1952–2004 pokazano na rysunku 1.

Do połowy lat pięćdziesiątych ubiegłego wieku eksport węgla utrzymywał się na poziomie 24–25 mln ton rocznie. Ukształtowała się wówczas stabilna grupa dużych importerów, kupujących od jednego do kilku milionów ton tego paliwa rocznie. Należały do niej ZSRR, Czechosłowacja, NRD, Szwecja, Austria, Finlandia, Dania i Francja.

Na przełomie lat pięćdziesiątych i sześćdziesiątych ubiegłego wieku eksport węgla spadł do 16–17 mln ton rocznie. Wpłynął na to wzrost zapotrzebowania krajowego (związany z rozwojem przemysłu), oraz przechodzenie odbiorców zagranicznych na spalanie oleju opałowego, cenowo bardzo konkurencyjnego w tym okresie.

Początek kolejnego trendu wzrostowego w eksporcie węgla przypada na rok 1964. Rozpoczęły się wówczas pierwsze wysyłki węgla koksowego z kopalń Rybnickiego Okręgu Węglowego. Już w następnym roku był on eksportowany do 19 krajów, głównie zachodnich, a także do Japonii. O tempie wzrostu eksportu węgla koksowego świadczą następujące



Rys. 1. Eksport węgla kamiennego zrealizowany przez WĘGŁOKOKS S.A. w latach 1952–2005 (estymacje)

Fig. 1. WĘGŁOKOKS S.A. hard coal exports 1952–2005

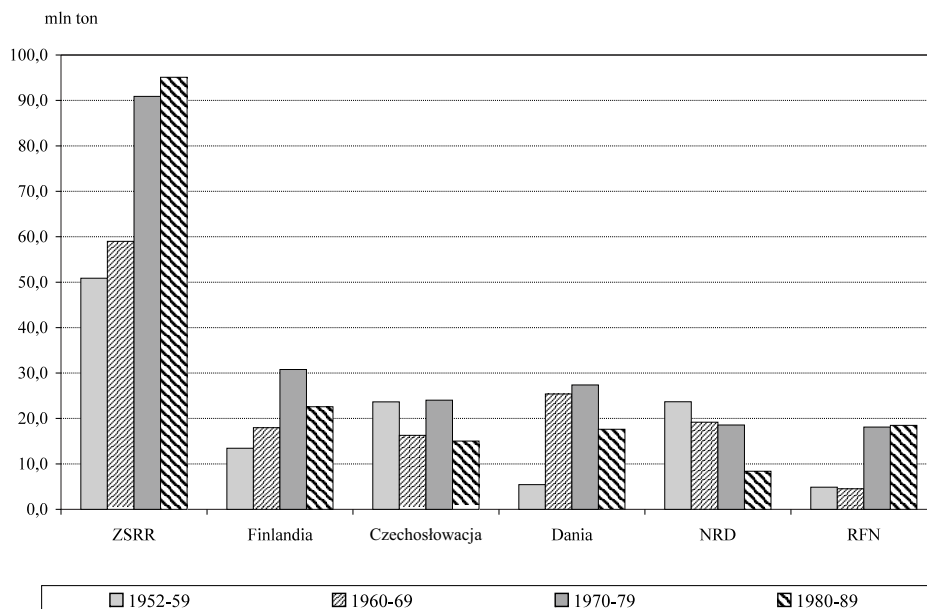
liczby: w roku 1966 wyeksportowano ponad 1 mln ton tego węgla, w roku 1971 jego eksport przekroczył 5 mln ton, a w roku 1975 — 10 mln ton, co stanowiło około 25% całości ówczesnego eksportu węgla z Polski.

W drugiej połowie lat sześćdziesiątych ubiegłego wieku wzrastał także eksport węgla energetycznego, jednak w nieco wolniejszym tempie. Przyspieszenie nastąpiło dopiero w latach 1973–1974. W rezultacie kilkukrotnej podwyżki cen ropy naftowej i jej pochodnych poprawiła się konkurencyjność węgla jako nośnika energii pierwotnej. W roku 1974 eksport z Polski przekroczył 40 mln ton i do końca lat siedemdziesiątych utrzymywał się na tym poziomie. W roku 1979 osiągnięty został rekord: z Polski wyeksportowano 41,3 mln ton węgla.

Lata 1980–1981 to okres gwałtownego spadku eksportu polskiego węgla: w roku 1980 za granicę sprzedano 31 mln ton, w roku 1981 jedynie 15 mln ton. Stabilizację w polskim przemyśle węglowym przyniósł rok 1982. Wzrosło wydobycie, co pozwoliło zwiększyć także eksport węgla. Mimo niekorzystnej sytuacji koniunkturalnej (spadek zapotrzebowania na energię, znaczny wzrost zapasów u odbiorców) Polska zdołała w roku 1982 zwiększyć wywóz węgla za granicę do 28,3 mln ton.

W roku 1983, w rezultacie wzrostu sprzedaży eksportowej o prawie 7 mln ton, Polska wyeksportowała 35 mln ton, osiągając największy po Australii roczny przyrost eksportu wśród czołowych producentów światowych.

W roku 1982 Polska wysunęła się na 3 miejsce w rankingu światowych eksporterów węgla kamiennego (po USA i Australii, a przed RPA) i utrzymała je przez dwa następne lata. Szczególnym rokiem dla eksportu polskiego węgla (i dla historii WĘGŁOKOKSU S.A.) był



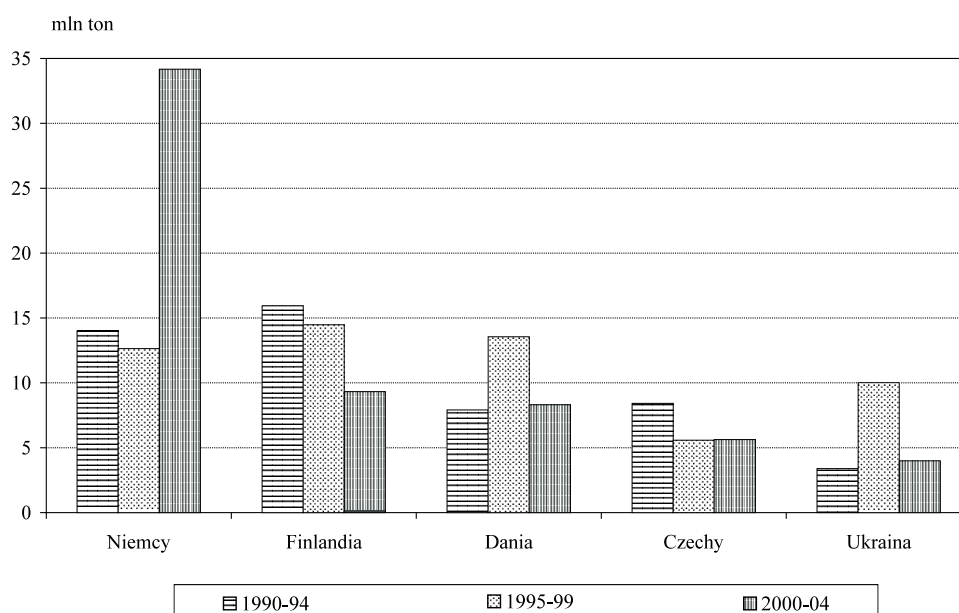
Rys. 2. WĘGŁOKOKS S.A. — Eksport węgla w latach 1952–1989
Źródło: dane własne

Fig. 2. WĘGŁOKOKS S.A. hard coal exports 1952–1989

rok 1984, w którym osiągnięto nowy, rekordowy poziom eksportu, wynoszący 43 mln ton. W tym samym roku wielkość dostaw węgla kamiennego za granicę, zrealizowanych w całym okresie powojennym, przekroczyła 1 mld ton.

Od roku 1985 eksport węgla zaczął ponownie spadać, do czego głównie przyczyniła się recesja w gospodarce światowej, utrzymująca się aż do początku lat dziewięćdziesiątych.

Na rysunkach 2 i 3 przedstawiono najważniejsze kierunki eksportu polskiego węgla w okresie 1952–1989 oraz 1990–2005.



Rys. 3. WĘGŁOKOKS S.A. — Eksport węgla w latach 1990–2005

Źródło: dane własne

Fig. 3. WĘGŁOKOKS S.A. hard coal exports 1990–2004

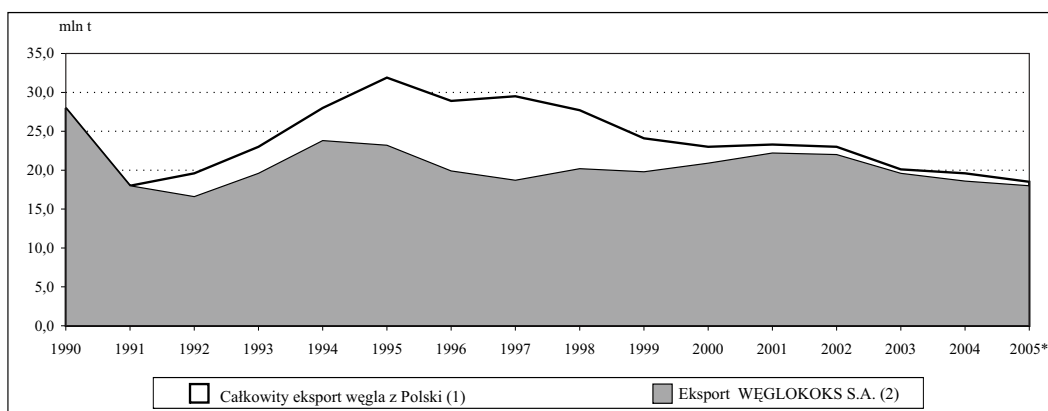
TABELA 1. Eksport węgla kamiennego z Polski w latach 1990–2005*

TABLE 1. Polish hard coal exports 1990–2005

Wyszczególnienie	J.m.	1990	1991	1992	1993	1994	1995	1996	1997	1998	1999	2000	2001	2002	2003	2004	2005*
Całkowity eksport węgla z Polski(1)	[mln Mg]	28	18	19,6	23,0	28,0	31,9	28,9	29,5	27,7	24,1	23,0	23,3	23,0	20,1	19,6	18,5
Eksport WĘGŁOKOKS S.A.(2)	[mln Mg]	28	18	16,6	19,6	23,8	23,2	19,9	18,7	20,2	19,8	20,9	22,2	22,0	19,6	18,6	18,0
Udział w eksporcie WĘGŁOKOKS S.A.	[%]	100	100	84,7	85,2	85,0	72,7	68,9	63,4	72,9	82,2	90,9	95,3	95,7	97,5	94,9	97,3

* Według wstępnych założeń.

Źródło: (1) Agencja Rynku Energii; (2) dane własne



* wg wstępnych założeń

Rys. 4. Eksport węgla kamiennego z Polski w latach 1990–2005*

Źródło: (1) Agencja Rynku Energii; (2) dane własne

Fig. 4. Polish hard coal exports 1990–2005

W roku 1990, w wyniku przeprowadzonej demonopolizacji handlu zagranicznego, WĘGŁOKOKS utracił pozycję wyłącznego eksportera paliw stałych. Mimo otwarcia pola dla konkurencji, udział WĘGŁOKOKSU w zagranicznych dostawach polskiego węgla nigdy jednak nie spadł poniżej 60%, a w ostatnich latach utrzymuje się na poziomie wyraźnie przekraczającym 90%.

Udział WĘGŁOKOKS S.A. w dostawach polskiego węgla na rynki zagraniczne w latach 1990–2004 przedstawiono w tabeli 1 i na rysunku 4.

Polski węgiel w krajach Unii Europejskiej

Od chwili powstania Europejskiej Wspólnoty Gospodarczej w roku 1957, kraje należące do rozszerzającej się sukcesywnie Wspólnoty odgrywały istotną rolę w geograficznej strukturze dostaw węgla z Polski. Jeszcze w roku 1990 udział krajów ówczesnej „dwunastki” w eksporcie realizowanym przez WĘGŁOKOKS wynosił 33%, natomiast w roku 2003 udział krajów Unii Europejskiej przekroczył 77%. W roku 2004, po rozszerzeniu Unii o nowych 10 państw członkowskich, udział dostaw na rynki unijne przekroczył 93%.

W krajach poszerzonej Unii Europejskiej (UE-25) węgiel kamienny stanowi jedno z głównych źródeł energii, a jego udział w strukturze zużycia nośników energetycznych utrzymuje się na wysokim poziomie. Potwierdzeniem znaczenia węgla dla gospodarki Unii są dane EUROSTATU: w roku 2004 jego zużycie do celów energetycznych w krajach UE-25 wyniosło ogółem 350 mln tpu (ton paliwa umownego, tj. 29,3 MJ/kg), co w porównaniu z rokiem 2003 (przy uwzględnieniu aktualnego składu Unii) oznacza wzrost

o 7,4 mln tpu. Udział węgla w ogólnej strukturze zużycia nośników energii pierwotnej w UE-25 w roku 2004 wynosił około 18%.

Wykres na rysunku 5 pokazuje zużycie energii pierwotnej w krajach UE-25 w roku 2004.

W ciągu ostatnich lat wydobycie węgla w krajach „starej” Unii (UE-15) systematycznie spadało. Ten proces trwa nadal: w roku 2004 łączna produkcja węgla w Niemczech, Hiszpanii i Wielkiej Brytanii wyniosła 68 mln ton, co w porównaniu z rokiem 2003 oznacza spadek o 4 mln ton. Spadek wydobycia, przy utrzymującym się wysokim zapotrzebowaniu na węgiel, powiększa uzależnienie Unii od importu. Według statystyk niemieckiego zrzeszenia importerów węgla (VDK) oraz EUROSTATU w roku 2004 import węgla do krajów poszerzonej Unii wyniósł ogółem 210,4 mln ton, z czego około tylko 22 mln ton stanowiły dostawy wewnętrzne z Polski i Czech.

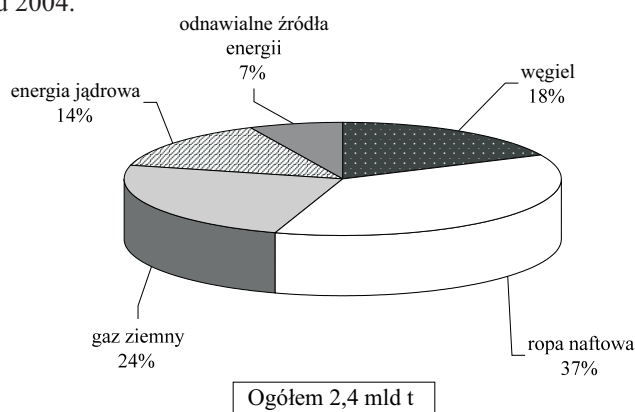
Po zamknięciu ostatnich kopalń w Belgii, Portugalii i Francji, w poszerzonej UE węgiel kamienny wydobywany jest w pięciu krajach: w Polsce, Niemczech, Wielkiej Brytanii, Hiszpanii i Czechach. Polska produkująca około 100 mln ton węgla rocznie jest największym producentem węgla spośród państw członkowskich Unii, a udział naszego kraju w łącznym unijnym wydobyciu węgla przekracza 55%.

Zdecydowaną większość wysyłek polskiego węgla na rynki Unii stanowi węgiel energetyczny (w roku 2004 jego dostawy zrealizowane przez WĘGŁOKOKS wyniosły 15 mln ton). Polskie górnictwo jest znaczącym źródłem zaopatrzenia w miały energetyczne elektrowni, elektrociepłowni oraz cementowni, m.in. w Niemczech, Wielkiej Brytanii, Austrii, Finlandii i Danii. Węgle grube, przeznaczone dla celów opałowych, trafiają przede wszystkim do odbiorców w Wielkiej Brytanii i Irlandii.

Udział krajów Unii Europejskiej w dostawach węgla zrealizowanych przez WĘGŁOKOKS S.A przedstawia tabela 2 i rysunek 6.

Najpoważniejszymi konkurentami dla polskiego węgla na rynkach unijnych są dostawcy z RPA, Rosji, Australii, a także Stanów Zjednoczonych, Indonezji, Kanady i Chin.

W tabeli 3 i na rysunku 7 przedstawiono największych dostawców węgla spoza Unii na jej rynek w roku 2004.



Rys. 5. Zużycie energii pierwotnej w krajach UE-25
Źródło: Eurostat, VDK

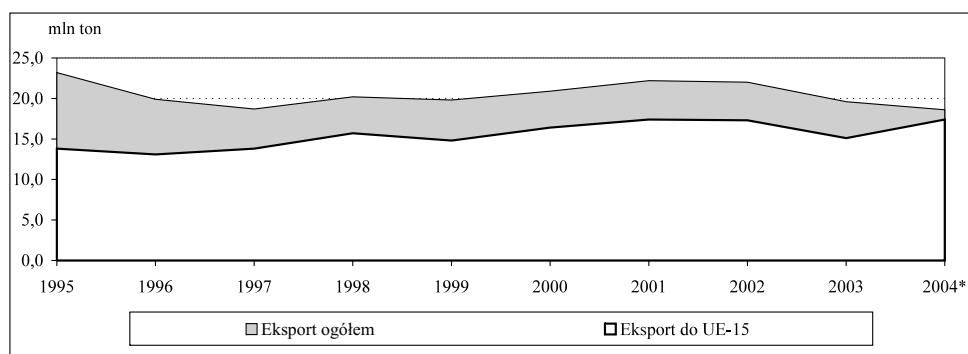
Fig. 5. EU-25 primary energy consumption in 2004

TABELA 2. Udział krajów Unii Europejskiej w eksporcie węgla zrealizowanym przez WĘGŁOKOKS S.A. w latach 1995–2004

TABLE 2. Share of EU markets in Węgłokoks S.A. coal sales 1995–2004

Wyszczególnienie	J.m.	1995	1996	1997	1998	1999	2000	2001	2002	2003	2004*
Eksport ogółem	[mln t]	23,2	19,9	18,7	20,2	19,8	20,9	22,2	22,0	19,6	18,6
Eksport do UE-15	[mln t]	13,8	13,1	13,8	15,7	14,8	16,4	17,4	17,3	15,1	17,4
Udział procentowy WĘGŁOKOKS S.A.	[%]	59,5	65,8	73,8	77,7	74,7	78,5	78,4	78,6	77,0	93,5

* Uwzględnia się stan organizacyjny UE-25.



* Uwzględnia się stan organizacyjny UE-25

Rys. 6. Udział krajów Unii Europejskiej w eksporcie węgla zrealizowanym przez WĘGŁOKOKS S.A. w latach 1995–2004

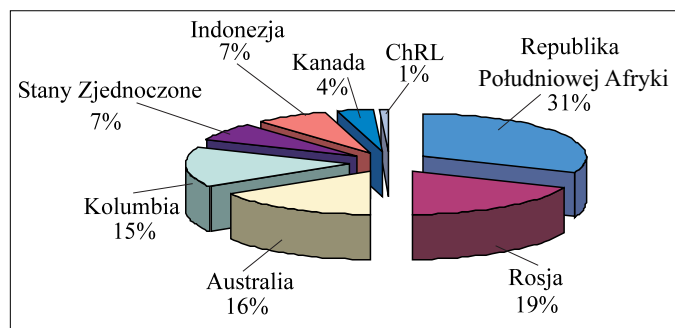
Źródło: Komisja Europejska; dane własne

Fig. 6. Share of EU markets in Węgłokoks S.A. coal sales 1995–2004

TABELA 3. Najwięksi dostawcy węgla do UE-25 w roku 2004

TABLE 3. Major suppliers of coal to EU countries in 2004

Kraj pochodzenia	Tonaż [mln ton]
Republika Południowej Afryki	53
Rosja	32
Australia	27
Kolumbia	26
Stany Zjednoczone	12
Indonezja	12
Kanada	6
ChRL	2



Rys. 7. Najwięksi dostawcy węgla do UE-25 w roku 2004
 Źródło: Verein der Kohlenimporteure (Annual Report 2004)

Fig. 7. Major suppliers of coal to EU countries in 2004

Najbliższe perspektywy dla polskiego węgla na rynkach zagranicznych

Prowadząc działalność handlową WĘGŁOKOKS S.A. zwraca szczególną uwagę na maksymalne wykorzystanie dostaw drogą lądową dla odbiorców w krajach geograficznie najbliższych, a więc atrakcyjnych ze względu na rentę geograficzną. Wszystko wskazuje na to, że czynnik ten pozostanie decydujący w określaniu kierunku dostaw w ciągu najbliższych lat. Z tego powodu następuje systematyczny wzrost dostaw węgla do Niemiec, Czech i Słowacji. W krajach poszerzonej UE węgiel ma i będzie miał wyjątkowe znaczenie dla sektora produkcji energii elektrycznej. Wspólnota posiada przy tym znaczący potencjał wzrostu efektywności energetyki opartej na tym surowcu.

Mówiąc o szansach i potencjalnych możliwościach sprzedaży węgla poza granice Polski należy zwrócić uwagę na zagrożenia, które mogą się pojawić i być przeszkodą w realizacji tych planów. Dwa główne wśród nich to zagrożenie podażowe oraz zagrożenie cenowe.

Zagrożenie podażowe

Z zapowiedzi publikowanych w ostatnich miesiącach w prasie fachowej wynika, że główni dostawcy węgla na rynek europejski — za wyjątkiem Polski — zapowiadają znaczący wzrost wydobycia węgla. Realizacja tych zamiarów zwiększy ofertę ilościową na rynku międzynarodowym, co może szybko doprowadzić do nadpodaży węgla.

Dla zapewnienia technicznych możliwości wywozu zwiększonej ilości węgla w eksporcie główni producenci z RPA, Australii, Rosji, Kolumbii szybko rozbudowują też infrastrukturę w głównych portach wywozowych.

Zagrożenie cenowe

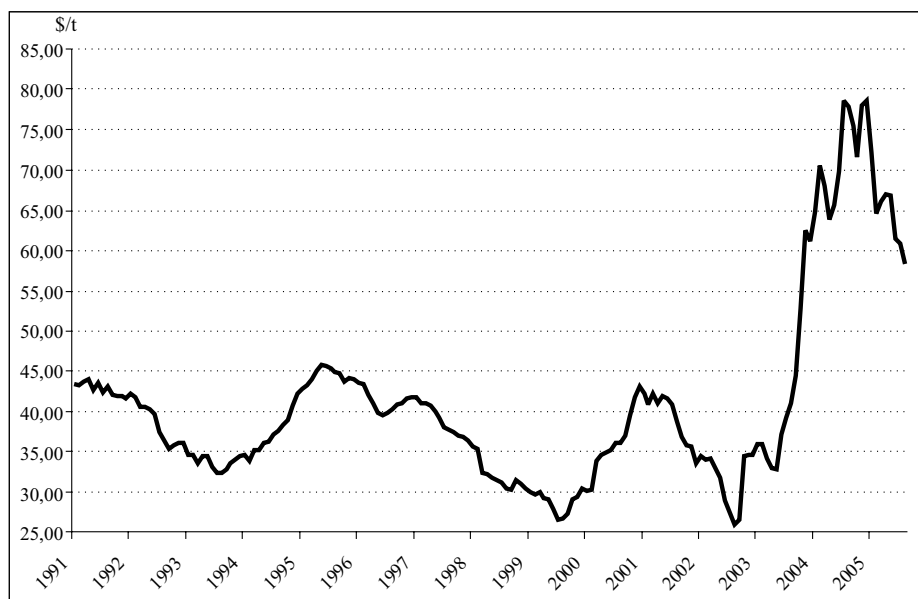
Wykres na rysunku 8 ilustruje zmiany cen standardowego węgla energetycznego (6000 kcal/kg netto), dostarczonego do portów Europy Północno-Zachodniej (CIF ARA). Różnica między notowaniami bieżącymi z początku bieżącego roku (72,20 USD/Mg) i z lipca br. (60,80 USD/Mg), wynosząca ponad 11 USD/Mg, ilustruje skalę krótkookresowej zmienności rynku węglowego. Należy jednak pamiętać, że ceny rzędu 60 USD/Mg CIF ARA są oznaką utrzymującej się koniunktury na węgiel — mimo, że jest to znacznie mniej niż jeszcze przed rokiem. Zagrożeniem jest kontynuacja spadkowego trendu cenowego, zmniejszająca opłacalność eksportu, a po przekroczeniu pewnej granicy czyniąca go wręcz nieopłacalnym.

TABELA 4. Ceny węgla energetycznego na rynku spot
(w USD/Mg CIF porty Europy Zachodniej za 6000 kcal/kg netto)

TABLE 4. Steam coal prices in Europe (CIF, 6000 kcal/kg NAR, USD/mt)

Rok	styczeń	luty	marzec	kwiecień	maj	czerwiec	lipiec	sierpień	wrzesień	październik	listopad	grudzień
1991	43,53	43,23	43,85	43,91	42,63	43,58	42,40	43,11	41,99	41,94	41,90	41,55
1992	42,18	41,66	40,59	40,57	40,29	39,69	37,45	36,45	35,30	35,87	36,11	36,16
1993	34,55	34,51	33,66	34,45	34,32	33,11	32,35	32,40	32,87	33,53	34,04	34,32
1994	34,55	33,99	35,19	35,23	36,18	36,26	37,04	37,51	38,31	38,93	40,77	42,22
1995	42,89	43,38	43,94	45,10	45,87	45,75	45,37	44,96	44,77	43,85	44,10	44,01
1996	43,60	43,52	42,07	41,03	39,77	39,49	39,86	40,31	40,98	41,09	41,62	41,67
1997	41,72	41,01	41,11	40,82	39,93	39,12	38,11	37,75	37,34	36,98	36,76	36,38
1998	35,74	35,39	32,40	32,24	31,83	31,52	31,27	30,43	30,29	31,46	30,97	30,45
1999	29,97	29,66	29,94	29,22	29,21	27,84	26,65	26,68	27,26	29,17	29,53	30,39
2000	30,15	30,30	33,85	34,49	34,81	35,13	36,16	36,20	37,01	39,56	41,73	43,07
2001	42,21	40,88	42,24	41,07	41,85	41,51	40,94	38,90	36,72	35,89	35,62	33,65
2002	34,34	34,06	34,27	32,94	31,90	28,90	27,45	25,88	26,55	34,40	34,55	34,52
2003	35,94	35,95	34,28	32,90	32,85	37,10	39,10	41,15	44,40	52,85	62,55	61,15
2004	64,75	70,55	67,95	63,80	65,55	69,90	78,70	77,85	75,45	71,60	78,05	78,70
2005	72,20	64,60	66,05	67,06	66,78	61,50	60,80	58,30				

Źródło: Mc Closkey Coal Information Services Ltd



Rys. 8. Ceny węgla energetycznego na rynku spot
(w USD/Mg CIF porty Europy Zachodniej za 6000 kcal/kg netto)
Źródło: Mc Closkey Coal Information Services Ltd

Fig. 8. Steam coal prices in Europe (CIF, 6000 kcal/kg NAR, USD/mt)

Michał SOBEL

Traditional and future markets for Polish coal

Abstract

Export of Polish coal commenced before 2nd WW. Since its establishing in 1952 the sole exporter of Polish solid fuels was Węglokoks. 1984 was a record year for coal exports from Poland with more than 43 million tonnes delivered abroad. In early 90ties the company lost its monopolistic position but its share in total coal export from Poland never dropped below 60% and in recent last years exceeds 90%.

European Community member countries have always been major markets for Polish hard coal. Its future destinations will be concentrated on nearby countries with increasing share of rail deliveries. The main threats for export of Polish coal are increasing supply from Russian and overseas producers as well as significant fall of international coal prices.

KEY WORDS: hard coal, coal export, WĘGŁOKOKS S.A.